



PROJECTE D'INTERVENCIÓ INTEGRAL
BARRI DE LA VILA - MARTORELL

A J U N T A M E N T D E
M A R T O R E L L

DESEMBRE 2007

1^a R E U N I Ó - C O M I T È
D ' A V A L U A C I Ó I S E G U I M E N T

ÍNDIX

ÍNDIX	1
1 ANTECEDENTS	2
1.1 GESTIÓ - OFICINA DE BARRIS	6
2 ANY 1 – 2006	8
2.1 ESTAT DEL PROJECTE	8
2.2 JUSTIFICACIÓ SEGON LLIURAMENT – 2006	10
3 ANY 2 – 2007	13
3.1 ESTAT ACTUAL DEL PROJECTE	13
3.2 JUSTIFICACIÓ LLIURAMENTS – 2007	15
4 EL FUTUR DEL PLA DE BARRIS – BARRIS DE LA VILA	17
ANNEX 1 – MARC NORMATIU	19
ANNEX 2 – CONVENI MARC	30
ANNEX 3 – INFORME DE MOBILITAT	45
INFORME PROVA DE MOBILITAT DE LA PROPOSTA SEMAFÒRICA PREVISTA A LA PLAÇA PORTAL D'ANOIA PEL PROJECTE DE LA RECONVERSIÓ DE LA N-II	45
ANTECEDENTS	45
RESULTATS PROVA DE MOBILITAT	46
CONCLUSIONS	48



PROJECTE D'INTERVENCIÓ INTEGRAL BARRI DE LA VILA

AJUNTAMENT DE MARTORELL

1 ANTECEDENTS

Les viles i ciutats de Catalunya han conegut en els darrers vint anys un desenvolupament que, en termes generals, cal considerar positiu. Així, en la seva gran majoria són espais més endreçats i més ben equipats que els que es varen heretar de la Dictadura. Ara bé, per raó de les condicions històriques en què s'han desenvolupat, àrees molt importants de les nostres ciutats pateixen problemes importants d'ordre urbanístic i social, que en ocasions, lluny de resoldre's, tendeixen encara a agreujar-se.

Són molts els ajuntaments que, a la regió metropolitana i arreu de Catalunya, han tractat d'emprendre accions de rehabilitació a gran escala en àrees d'aquest tipus. Aquestes accions han comptat, sovint, amb la participació del sector privat, de les associacions veïnals i de les institucions europees, i amb actuacions puntuals dels diferents departaments de la Generalitat.

La situació descrita respecte la problemàtica de determinats zones del nostre país va posar de manifest la necessitat d'una intervenció pública decidida amb l'objectiu de redreçar la seva situació i obrir nous escenaris d'habitabilitat i de qualitat de vida en aquestes zones. Així, el Parlament de Catalunya va aprovar la **Llei 2/2004**, de 4 de juny, de **millora de barris, àrees urbanes i viles que requereixen atenció especial**. Amb aquesta Llei el Govern de la Generalitat dona resposta a un objectiu principal: la rehabilitació integral dels barris que presenten problemàtiques específiques per tal d'evitar la seva degradació i millorar les condicions de vida dels seus habitants.

Posteriorment, s'ha aprovat el Decret 369/2004, de 7 de setembre, pel qual es desenvolupa la Llei 2/2004, de 4 de juny, de millora de barris, àrees urbanes i viles que requereixen atenció especial. Aquest Decret té per objecte desenvolupar les previsions generals de la Llei i, en particular, el règim de gestió del Fons i la forma com han de ser seleccionats els projectes dels ajuntaments per a intervenir, en els camps que la Llei assenyala, en barris o àrees urbanes d'atenció especial.

En la primera convocatòria (2004) van ser seleccionats 13 barris per rebre l'esmentada subvenció. L'any següent la convocatòria va contemplar 17 barris, sumant casi 200 milions d'euros subvencionats (ANNEX 1 – Actuacions més destacades).

Per la resolució PTO/217/2006, de 8 de febrer, es va obrir la 3^a convocatòria per l'any 2006 per la sol·licitud dels ajuts previstos en la Llei 2/2004.

El **6 de juny de 2006** la Generalitat va resoldre la **Tercera Convocatòria – Llei de Barris**, aprovant un pressupost de 12.631.500,00 euros i atorgant una **subvenció de 6.315.750,00 €** al municipi de **Martorell** per tal de desenvolupar el Projecte d'Intervenció Integral en el Barri de La Vila.

El Projecte d'Intervenció Integral en el Barri de La Vila de Martorell es desenvolupa en **21 projectes** dividits entre **6 dels 8 camps** d'actuació proposats per la Generalitat d'acord amb la Taula 1:



PROJECTE D'INTERVENCIÓ INTEGRAL BARRI DE LA VILA

AJUNTAMENT DE MARTORELL

TAULA 1 – ACTUACIONS DEL PROJECTE D'INTERVENCIÓ INTEGRAL EN EL BARRI DE LA VILA

	INVERSIÓ	SUBVENCIÓ
	TOTAL €	GENERALITAT €
CAMP 1		
1.1 Plaça Portal de l'Anoia. Principal accés a la Vila	1.004.400	502.200
1.2 Adequació espai verd a l'entorn Pont del Diable i Font de les Malaltes	2.580.000	1.290.000
1.3 Urbanització dels carrers de la Vila amb prioritat invertida	1.232.000	616.000
1.4 Urbanització dels Passatges de la Vila	221.000	110.500
1.5 Itinerari de lleure a les Hortes de la Vila	122.000	61.000
1.6 Nou espai públic en terrenys de l'antic Hospital al carrer del mur	400.000	200.000
CAMP 2		
2.3 Rehabilitació i equipament dels elements col·lectius dels edificis	900.000	450.000
2.4 Rehabilitació i equipament dels elements col·lectius dels edificis de l'illa Santacana	972.000	486.000
CAMP 3		
3.1 Nou equipament municipal " La Caserna" al passatge Quarter	918.000	459.000
3.2 Rehabilitació de l'equipament municipal "Casa Par"	698.000	349.000
3.3 Rehabilitació de la "Casa Mestres"	326.400	163.200
CAMP 5		
5.1 Agenda 21	80.000	40.000
5.2 Eliminació d'abocaments incontrolats	150.000	75.000
5.3 Instal·lació de contenidors soterrats de recollida selectiva	864.000	432.000
CAMP 7		
7.1 Pla de Participació Ciutadana	40.700	20.350
7.2 Recuperació de locals inactius/ modernització d'establiments actius	300.000	150.000
7.3 Suport i assessorament a l'emprenedor i activitats establertes	30.000	15.000
7.4 Mediació comunitària illa Santacana	28.000	14.000
7.6 Programa d'educació intercultural de medi obert	40.000	20.000
CAMP 8		
8.1 Obertura d'un pas a la " Casa Par "	100.000	50.000
8.2 Execució d'una passera sobre el riu Anoia	1.625.000	812.500
TOTAL	12.631.500	6.315.750

En sessió celebrada el dia 20 de setembre de 2006, per el Ple Corporatiu, es va acceptar la subvenció concedida per al Projecte d'Intervenció Integral en el Barri de La Vila de Martorell i es va aprovar el conveni de col·laboració entre el Departament de Política Territorial i Obres Públiques i l'Ajuntament de Martorell pel desenvolupament de l'esmentat projecte.



PROJECTE D'INTERVENCIÓ INTEGRAL BARRI DE LA VILA

AJUNTAMENT DE MARTORELL

El **25 d'octubre de 2006** es va signar el **Conveni Marc** (ANNEX 2) entre el de col·laboració entre el Departament de Política Territorial i Obres Públiques – **IHUAL*** i l'**Ajuntament de Martorell** (amb posterior modificació aprovada en el Ple de l'Ajuntament del dia 21/03/2007) pel desenvolupament de Projecte d'Intervenció Integral en el Barri de La Vila i la versió definitiva del quadre pressupostari que regirà a l'esmentat projecte (QUADRE 1).

*El Institut d'Urbanisme, Habitatge i Activitats Locals (IUHAL) va passar a integrar-se en la Diputació de Barcelona, des del dia 1 de gener de 2007, sota la denominació de Direcció de Serveis d'Habitatge, Urbanisme i Activitats.



PROJECTE D'INTERVENCIÓ INTEGRAL
BARRI DE LA VILA

AJUNTAMENT DE MARTORELL

QUADRE 1 – QUADRE PRESSUPOSTARI

CAMP 1	INVERSIÓ TOTAL €	SUBVENCIÓ GENE €	ANUALITAT 2006			ANUALITAT 2007				ANUALITAT 2008				ANUALITAT 2009				ANUALITAT 2010				
			Ajuntament	Gene	Altres	Total	Ajuntament	Generalitat	Altres	Total	Ajuntament	Generalitat	Altres	Total	Ajuntament	Generalitat	Altres	Total	Ajuntament	Generalitat	Altres	Total
1.1 Plaça Portal de l'Anoia. Principal accés a la Vila	1.004.400	502.200	83.000	83.000		166.000	419.200	419.200		838.400	0	0		0	0	0		0	0		0	
1.2 Adequació espai verd a l'entorn Pont del Diable i Font de les Malaltes	2.580.000	1.290.000	29.500	29.500		59.000	5.000	5.000		10.000	315.500	315.500		631.000	427.000	315.000		742.000	513.000	625.000		1.138.000
1.3 Urbanització dels carrers de la Vila amb prioritat invertida	1.232.000	616.000	6.000	110.000		116.000	72.000	72.000		144.000	90.000	90.000		180.000	196.000	196.000		392.000	252.000	148.000		400.000
1.4 Urbanització dels Passatges de la Vila	221.000	110.500	6.000	15.000		21.000	25.000	25.000		50.000	25.000	25.000		50.000	25.000	25.000		50.000	29.500	20.500		50.000
1.5 Itinerari de lleure a les Hortes de la Vila	122.000	61.000	0	0		0	0	0		0	0	0		0	30.500	30.500		61.000	30.500	30.500		61.000
1.6 Nou espai públic en terrenys de l'antic Hospital al carrer del mur	400.000	200.000	0	0		0	0	0		0	0	0		92.500	92.500		185.000	107.500	107.500		215.000	
CAMP 2																						
2.3 Rehabilitació i equipament dels elements col·lectius dels edificis	900.000	450.000		15.223	16.223	31.445		14.976	14.976	29.952		140.358	140.358	280.716		147.622	147.622	295.243		131.822	130.822	262.643
2.4 Rehabilitació i equipament dels elements col·lectius dels edificis de l'illa Santacana	972.000	486.000	0	0		0	12.000	12.000		24.000	70.000	70.000		140.000	161.000	161.000		322.000		243.000	243.000	486.000
CAMP 3																						
3.1 Nou equipament municipal "La Caserna" al passatge Quarter	918.000	459.000	24.188	24.000	111.812	160.000	20.000	20.000		40.000	174.000	174.000		348.000	129.000	241.000		370.000	0			0
3.2 Rehabilitació de l'equipament municipal "Casa Par"	698.000	349.000	15.000	15.000		30.000	57.000	57.000		114.000	30.000	30.000		60.000	247.000	247.000		494.000	0	0		0
3.3 Rehabilitació de la "Casa Mestres"	326.400	163.200	0	0		0	0	0		0	0	0		11.600	11.600		23.200	151.600	151.600		303.200	
CAMP 5																						
5.1 Agenda 21	80.000	40.000	4.000	4.000		8.000	5.000	5.000		10.000	10.000	10.000		20.000	10.000	10.000		20.000	11.000	11.000		22.000
5.2 Eliminació d'abocaments incontrolats	150.000	75.000	0	0		0	0	0		0	0	0		0	0	0		0	75.000	75.000		150.000
5.3 Instal·lació de contenidors soterrats de recollida selectiva	864.000	432.000	30.000	30.000		60.000	9.000	9.000		18.000	72.000	72.000		144.000	138.000	138.000		276.000	183.000	183.000		366.000
CAMP 7																						
7.1 Pla de Participació Ciutadana	40.700	20.350	850	850		1.700	6.000	6.000		12.000	5.000	5.000		10.000	5.500	5.500		11.000	3.000	3.000		6.000
7.2 Recuperació de locals inactius/modernització d'establiments actius	300.000	150.000		0	0	0		5.000	5.000	10.000		25.000	25.000	50.000		60.000	60.000	120.000		60.000	60.000	120.000
7.3 Suport i assessorament a l'emprenedor i activitats establertes	30.000	15.000	1.200	1.200		2.400	1.000	1.000		2.000	2.500	2.500		5.000	4.000	4.000		8.000	6.300	6.300		12.600
7.4 Mediació comunitària illa Santacana	28.000	14.000	0	0		0	1.000	1.000		2.000	10.500	10.500		21.000	2.500	2.500		5.000	0	0		0
7.6 Programa d'educació intercultural de medi obert	40.000	20.000	0	0		0	3.000	3.000		6.000	5.000	5.000		10.000	6.000	6.000		12.000	6.000	6.000		12.000
CAMP 8																						
8.1 Obertura d'un pas a la "Casa Par"	100.000	50.000	0	0		0	0	0		0	0	0		0	50.000	50.000		100.000	0	0		0
8.2 Execució d'una passera sobre el riu Anoia	1.625.000	812.500	55.000	55.000		110.000	381.500	381.500		763.000	317.000	317.000		634.000	59.000	59.000		118.000	0	0		0
TOTALS	12.631.500	6.315.750	254.738	382.773	128.035	765.545	1.016.700	1.036.676	19.976	2.073.352	1.126.500	1.291.858	165.358	2.583.716	1.594.600	1.802.222	207.622	3.604.443	1.368.400	1.802.222	433.822	3.604.443



PROJECTE D'INTERVENCIÓ INTEGRAL BARRI DE LA VILA

AJUNTAMENT DE MARTORELL

1.1 GESTIÓ - OFICINA DE BARRIS

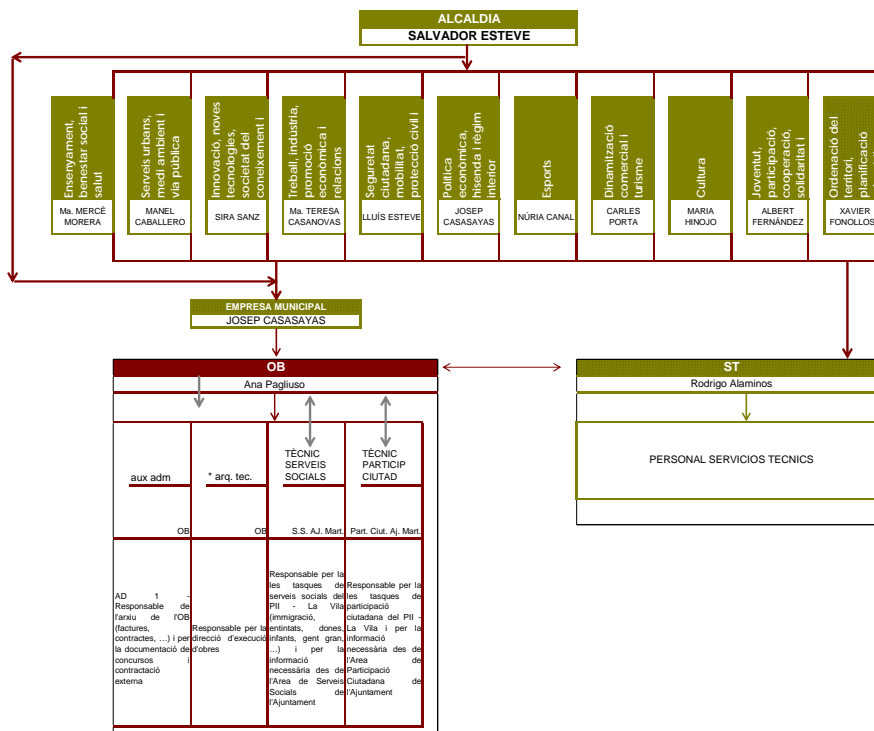
El projecte s'organitza i es desenvolupa a partir de la necessitat d'assegurar-ne la **continuitat futura** i la seva **viabilitat**. Les possibilitats d'un programa integral amb la durada de quatre anys, permet dur a terme una programació d'actuacions que en aquest termini han d'haver assolit objectius i que tenen la capacitat d'adquirir una dimensió ajustada als mitjans ordinaris. En els casos en què les accions proposades es projecten més enllà dels quatre anys previstos pel programa, s'haurà de poder assegurar el manteniment i la seva continuïtat.

Per la gestió i posada en marxa de les Estratègies descrites es proposa la creació de l'**Oficina Barri de La Vila**. Una primera proposta era vincular aquesta Oficina a la Regidoria d'Urbanisme i als Serveis Tècnics de l'Ajuntament. Amb la creació, 15 de maig de 2007, de "Martorell Gestió del Sòl, Empresa Municipal, S.L." (N.I.F. B64413974) l'Ajuntament li encomana el 16 de maig de 2007, segons l'acord del Ple Municipal, l'Ajuntament, la gestió de la direcció, la coordinació, l'impuls i l'assistència tècnica del projecte d'intervenció integral en el barri de La Vila (GRÀFIC 1).

L'Oficina seria coordinada per la Responsable del Projecte que es composaria amb criteris de paritat entre representants municipals i representants veïnals i que tindrà la responsabilitat de fixar el desenvolupament de les accions i la direcció general del projecte. Els **mitjans humans i tècnics** necessaris pel funcionament d'aquesta oficina provindrien de tres fonts:

- Martorell Gestió del Sòl – suport administratiu i instal·lacions físiques.
- Serveis Tècnics Municipals – arquitecte tècnic.
- Empreses externes – participació i dinamització ciutadana; tasques mediambientals: projectes i estudis d'arquitectura i urbanisme.

GRÀFIC 1 – ESTRUCTURA GENERAL DE L'OFICINA





PROJECTE D'INTERVENCIÓ INTEGRAL BARRI DE LA VILA

AJUNTAMENT DE MARTORELL

PROPOSTES:

Pel que fa a la participació ciutadana es proposa la creació de la **Taula Territorial del Barri de La Vila**. Aquest ens de participació veïnal, i que existeix al barri des de fa més de quatre anys, comptarà amb presència de la totalitat de serveis públics al barri (a càrrec de les diferents administracions que hi actuen) i actuarà com a ens d'assessorament, avaluació i seguiment del desenvolupament del projecte. Aquesta es una de les propostes que formaran part del Pla de Participació Ciutadana que s'aprovarà abans de finals d'any.

Encara com una rellevant eina de participació esta en marxa la creació d'una **pàgina web** vinculada directament de la pagina principal de l'Ajuntament de Martorell en la qual la població tindrà l'accés a tota la informació del Projecte d'Intervenció Integral del Barri de La Vila i l'oportunitat d'opinar sobre les diverses actuacions i el seu contingut.

Segons l'Article 11 de la Llei 2/2004 1 s'ha de crear un **comitè d'avaluació i seguiment**, integrat per representants de l'Administració de la Generalitat i de l'Administració local, i per representants de les entitats veïnals, dels agents econòmics i socials, i de les associacions ciutadanes. Aquest Comitè ha de fer, com a mínim, **tres reunions a l'any**, i el municipi ha de presentar un informe de desenvolupament del projecte cada semestre. Un cop finalitzada una actuació, el **comitè** d'avaluació i seguiment haurà d'elaborar un **informe d'avaluació final** per a incorporar-ne l'experiència al conjunt dels programes en curs. Aquest informe ha de contenir una **avaluació** dels **resultats de l'actuació** des de la **perspectiva** de la funcionalitat **urbanística i territorial**, **l'estructura econòmica i comercial**, les **implicacions ambientals**, la **cohesió social** i **l'equitat de gènere en l'ús del territori**.

L'Ajuntament de Martorell va crear el Comitè d'Avaluació el 19 d'octubre de 2006. A la vista del canvi en el consistori municipal el Ple de l'Ajuntament de Martorell va aprovar el 19 de novembre de 2007 una modificació de l'esmentat Comitè. Els membres del nou Comitè són els següents

NOM	CÀRREC/ REPRESENTANT
Sr. Salvador Esteve i Figueras	Alcalde
Sr. Xavier Fonollosa	1º Tinent d'Alcalde i Regidor de Planificació Urbanística, Habitatge i Obres Públiques
Sr. Albert Fernandez	Regidor Joventut Participació Cooperació, Solidaritat i Agermanaments.
Sr. Josep Casasayas	3º Tinent d'Alcalde i Regidor de Política Econòmica, Hisenda i Règim Interior
Sra. Dora Ramón	Regidora del PSC
Sra. Anna Maria Parera	Associació de Veïns del Portal d'Anoia
Sr. Àngel Antón i Miquel	Associació de Veïns del Pont del Diable
Sr. Antoni Ollé i Pujol	Centre Cultural i Recreatiu El Progrés
Sra. Francesca Massana	Agrupament Escolta i Guia Joan XXIII
Sra. Maria Angels Faneca	Associació del Botiguers de La Vila
Sr. Rafael Diaz	Martorell Viu



PROJECTE D'INTERVENCIÓ INTEGRAL BARRI DE LA VILA

AJUNTAMENT DE MARTORELL

2 ANY 1 – 2006

2.1 ESTAT DEL PROJECTE

D'acord amb el QUADRE 1 aprovat el 25 d'octubre de 2006 durant l'any de 2006 s'haurien d'haver desenvolupat les actuacions del QUADRE 2.

QUADRE 2 – ACTUACIONS PREVISTES PER L'ANY 2007

CAMP 1 – MILLORA DE L'ESPAI PÚBLIC I DOTACIÓ D'ESPAYS VERDS

- 1.1.- Plaça Portal de l'Anoia. Principal accés a la Vila
- 1.2.- Adequació espai verd a l'entorn Pont del Diable i Font de les Malaltes
- 1.3.- Urbanització dels carrers de la Vila amb prioritat invertida
- 1.4.- Urbanització dels Passatges de la Vila

CAMP 2 – REHABILITACIÓ I EQUIPAMENT DELS ELEMENTS COL·LECTIUS DELS EDIFICIS

- 2.3.- Rehabilitació i equipament dels elements col·lectius dels edificis

CAMP 3 – PROVISIÓ D'EQUIPAMENTS PER A L'ÚS COL·LECTIU

- 3.1.- Nou equipament municipal " La Caserna" al passatge Quarter
- 3.2.- Rehabilitació de l'equipament municipal "Casa Par"

CAMP 5 – FOMENT DE LA SOSTENIBILITAT DEL DESENVOLUPAMENT URBÀ

- 5.1.- Agenda 21
- 5.3.- Instal·lació de contenidors soterrats de recollida selectiva

CAMP 7 – PROGRAMES QUE COMPORTIN LA MILLORA SOCIAL, URBANÍSTICA I ECONÒMICA

- 7.1.- Pla de Participació Ciutadana
- 7.3.- Suport i assessorament a l'emprenedor i activitats establertes

CAMP 8 – ACCESSIBILITAT I SUPRESSIÓ DE LES BARRERES ARQUITECTÒNIQUES

- 8.2.- Execució d'una passera sobre el riu Anoia

Fins el dia 15 de novembre de 2006 les actuacions que es van desenvolupar i les tasques que es van executar són les que segueixen en el QUADRE 3.



PROJECTE D'INTERVENCIÓ INTEGRAL BARRI DE LA VILA

AJUNTAMENT DE MARTORELL

QUADRE 3 – ACTUACIONS DESENVOLUPADES FINS EL 15 DE NOVEMBRE DE 2006.

CAMP 1	
1.1 - Plaça Portal de l'Anoia. Principal accés a la Vila	Redacció Projecte Tècnic de la Reconversió de la NII i la seva integració a la Xarxa Urbana del Municipi de Martorell
1.3 - Urbanització dels carrers de la Vila amb prioritat invertida	Passos elevats
1.5 - Itinerari de lleure a les Hortes de la Vila	Redacció d'Estudi de Viabilitat de desenvolupament Urbanístic de l'Hort de la Vila" i Aixecament topogràfic
CAMP 2	
2.3 - Rehabilitació i equipament dels elements col·lectius dels edificis	Rehabilitació de façanes
CAMP 3	
3.1 - Nou equipament municipal " La Caserna" al passatge Quarter	Part de la coberta
3.3 - Rehabilitació de la "Casa Mestres"	Instal·lacions de serveis
CAMP 5	
5.1 - Agenda 21	Auditoria ambiental
CAMP 7	
7.1 - Pla de Participació Ciutadana	Assessorament en la definició i promoció de la transversalitat al municipi de Martorell, 1a Fase
CAMP 8	
8.2 - Execució d'una passera sobre el riu Anoia	Redacció d'Estudi de Viabilitat de desenvolupament Urbanístic de l'Hort de la Vila"; Redacció document dels criteris que han de regir la redacció del projecte de la passarel·la de vianants de la Vila a l'estació del tren - Pont de la Grisó; Aixecament topogràfic

A pesar de tot l'esforç per part de tots, **5 de les 12 actuacions** contemplades per l'exercici de l'any 2006 **no es van executar**. L'explicació de les desviacions de la programació física prevista figura en el QUADRE 4.

D'altra banda l'**actuació 1.5** – Itinerari de Lleure i Salut als Horts de la Vila es va **començar abans del previst** per formar part d'un projecte més ampli, Redacció d'Estudi de Viabilitat de desenvolupament Urbanístic de l'Hort de la Vila, que va tenir com equip redactor l'Estudi Ramon Folch.

QUADRE 4 – ACTUACIONS PREVISTES I NO EXECUTADES 2006.

CAMP 1	
1.2 - Adequació espai verd a l'entorn Pont del Diable i Font de les Malaltes	Aquest projecte serà objecte d'un concurs i no es va tenir temps suficient per redactar els plecs de condicions i executar tots els passos legals per la seva adjudicació.
1.4 - Urbanització dels Passatges de la Vila	Manca d'un projecte global que tingui com a objectiu la unificació del tractament dels passatges de la Vila
CAMP 3	
3.2 - Rehabilitació de l'equipament municipal "Casa Par"	Manca del projecte de Rehabilitació Integral.
CAMP 5	
5.3 - Instal·lació de contenidors soterrats de recollida selectiva	Manca del Projecte per la Ubicació dels Contenedors Soterrats
CAMP 7	
7.3 - Suport i assessorament a l'emprenedor i activitats establertes	Manca del Cens d'Activitats Classificades i Innòcues



PROJECTE D'INTERVENCIÓ INTEGRAL BARRI DE LA VILA

AJUNTAMENT DE MARTORELL

2.2 JUSTIFICACIÓ SEGON LLIURAMENT – 2006

Segons el capítol 3, apartat 3.2 de la Guia bàsica per al seguiment de l'execució i modificació dels ajuts amb càrrec al Fons de foment del programa de barris i àrees urbanes d'atenció especial del DPTOP de la Generalitat,:

“Les sol·licituds de pagament s'han d'efectuar de manera agrupada dues vegades l'any:

1. Data límit d'enviament de la sol·licitud de pagament corresponent al **primer lliurament: 15 de maig**. En aquesta tramesa s'adjuntarà la documentació indicada a l'apartat 3.4 amb la informació referent al període comprès entre l'1 d'octubre de l'any anterior i el 30 d'abril.
2. Data límit d'enviament de la sol·licitud de pagament corresponent al **segon lliurament: 15 d'octubre**. En aquesta tramesa s'adjuntarà la documentació indicada a l'apartat 3.4 amb la informació referent al període comprès entre l'1 de maig i el 30 de setembre.”

A la vista del que s'exposat a l'apartat 2.1 del present informe; de la Guia Bàsica de la Generalitat i del breu període de temps transcorregut entre el nomenament del responsable del projecte i la justificació del segon lliurament de 2006, l'estat de la justificació es pot analitzar en els QUADRES 5 i 6.



PROJECTE D'INTERVENCIÓ INTEGRAL BARRI DE LA VILA

AJUNTAMENT DE MARTORELL

QUADRE 5 – PRESSUPOST ACTUACIONS PREVISTES PER L'ANY 2006

CAMP 1	Ajuntament	Generalitat	Altres	Total
1.1.- Plaça Portal de l'Anoia. Principal accés a la Vila	83.000	83.000		166.000
1.2.- Adequació espai verd a l'entorn Pont del Diable i Font de les Malaltes	29.500	29.500		59.000
1.3.- Urbanització dels carrers de la Vila amb prioritat invertida	6.000	110.000		116.000
1.4.- Urbanització dels Passatges de la Vila	6.000	15.000		21.000
CAMP 2				
2.3.- Rehabilitació i equipament dels elements col·lectius dels edificis		15.223	16.223	31.445
CAMP 3				
3.1.- Nou equipament municipal " La Caserna" al passatge Quarter	24.188	24.000	111.812	160.000
3.2.- Rehabilitació de l'equipament municipal "Casa Par"	15.000	15.000		30.000
CAMP 5				
5.1.- Agenda 21	4.000	4.000		8.000
5.3.- Instal·lació de contenidors soterrats de recollida selectiva	30.000	30.000		60.000
CAMP 7				
7.1.- Pla de Participació Ciutadana	850	850		1.700
7.3.- Suport i assessorament a l'emprenedor i activitats establertes	1.200	1.200		2.400
CAMP 8				
8.2.- Execució d'una passera sobre el riu Anoia	55.000	55.000		110.000
TOTAL	254.738	382.773	128.035	765.545

QUADRE 6 – PRESSUPOST ACTUACIONS DESENVOLUPADES FINS EL 15 DE NOVEMBRE DE 2006.

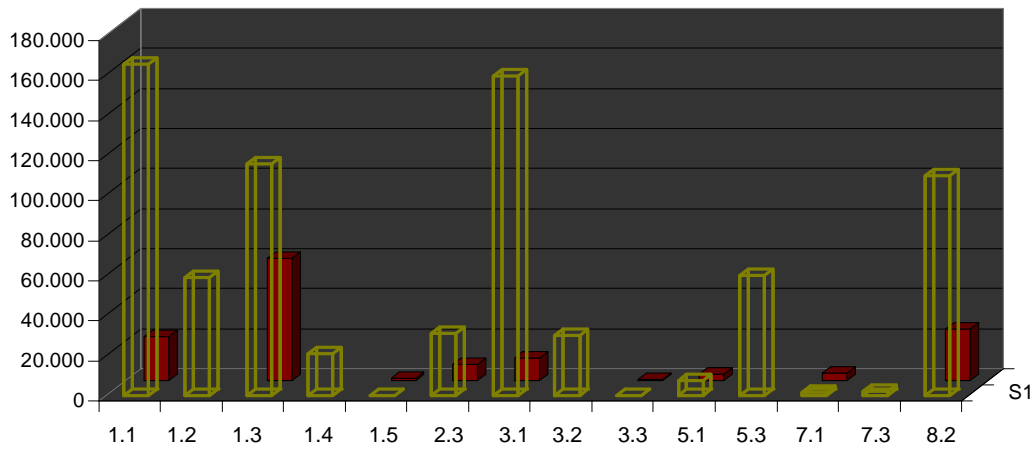
CAMP 1	Ajuntament	Generalitat	Altres	Total	JUSTIFICA T	%
1.1.- Plaça Portal de l'Anoia. Principal accés a la Vila	83.000	83.000		166.000	21.565	12,99%
1.2.- Adequació espai verd a l'entorn Pont del Diable i Font de les Malaltes	29.500	29.500		59.000		0
1.3.- Urbanització dels carrers de la Vila amb prioritat invertida	6.000	110.000		116.000	61.076	52,65%
1.4.- Urbanització dels Passatges de la Vila	6.000	15.000		21.000		0
1.5.- Itinerari de lleure a les Hortes de la Vila	0	0		0	1.092	
CAMP 2						
2.3.- Rehabilitació i equipament dels elements col·lectius dels edificis		15.223	16.223	31.445	8.047	25,59%
CAMP 3						
3.1.- Nou equipament municipal " La Caserna" al passatge Quarter	24.188	24.000	111.812	160.000	11.150	6,97%
3.2.- Rehabilitació de l'equipament municipal "Casa Par"	15.000	15.000		30.000		0
3.3 Rehabilitació de la "Casa Mestres"	0	0		0	263	
CAMP 5						
5.1.- Agenda 21	4.000	4.000		8.000	3.005	37,56%
5.3.- Instal·lació de contenidors soterrats de recollida selectiva	30.000	30.000		60.000		0
CAMP 7						
7.1.- Pla de Participació Ciutadana	850	850		1.700	3.472	204,23%
7.3.- Suport i assessorament a l'emprenedor i activitats establertes	1.200	1.200		2.400		0
CAMP 8						
8.2.- Execució d'una passera sobre el riu Anoia	55.000	55.000		110.000	25.511	23,19%
TOTAL	254.738	382.773	128.035	765.545	135.180	17,66%



PROJECTE D'INTERVENCIÓ INTEGRAL BARRI DE LA VILA

AJUNTAMENT DE MARTORELL

GRÀFIC 4 – PRESSUPOST ACTUACIONS EXECUTADES DURANT L'ANY 2006





PROJECTE D'INTERVENCIÓ INTEGRAL BARRI DE LA VILA

AJUNTAMENT DE MARTORELL

3 ANY 2 – 2007

Per tal de **desenvolupar de manera adequada** el Projecte es fa **reunions periòdiques** de seguiment amb **tècnics municipals, polítics, tècnics de la Diputació** i de **la Taula per la Millora Urbana**.

A mes a mes de les reunions de seguiment, quan es creu oportú i bastant sovint, es convoca es diferents regidors i/o tècnics d'aquets Ajuntament per enriquir el contingut de l'esmentat Projecte.

3.1 ESTAT ACTUAL DEL PROJECTE

Segons el QUADRE 1 durant l'any de 2007 s'haurien de desenvolupar les següents actuacions.

QUADRE 7 – ACTUACIONS PREVISTES PER L'ANY 2007

CAMP 1 – MILLORA DE L'ESPAI PÚBLIC I DOTACIÓ D'ESPAIS VERDS
1.1.- Plaça Portal de l'Anoia. Principal accés a la Vila
1.2.- Adequació espai verd a l'entorn Pont del Diable i Font de les Malaltes
1.3.- Urbanització dels carrers de la Vila amb prioritat invertida
1.4.- Urbanització dels Passatges de la Vila
CAMP 2 – REHABILITACIÓ I EQUIPAMENT DELS ELEMENTS COL·LECTIUS DELS EDIFICIS
2.3.- Rehabilitació i equipament dels elements col·lectius dels edificis
2.4.- Rehabilitació i equipament dels elements col·lectius dels edificis de l'illa Santacana
CAMP 3 – PROVISIÓ D'EQUIPAMENTS PER A L'ÚS COL·LECTIU
3.1.- Nou equipament municipal " La Caserna " al passatge Quarter
3.2.- Rehabilitació de l'equipament municipal "Casa Par"
CAMP 5 – FOMENT DE LA SOSTENIBILITAT DEL DESENVOLUPAMENT URBÀ
5.1.- Agenda 21
5.3.- Instal·lació de contenidors soterrats de recollida selectiva
CAMP 7 – PROGRAMES QUE COMPORTIN LA MILLORA SOCIAL, URBANÍSTICA I ECONÒMICA
7.1.- Pla de Participació Ciutadana
7.2.- Recuperació de locals inactius/ modernització d'establiments actius
7.3.- Suport i assessorament a l'emprenedor i activitats establertes
7.4.- Mediació comunitària illa Santacana
7.6.- Programa d'educació intercultural de medi obert
CAMP 8 – ACCESSIBILITAT I SUPRESSIÓ DE LES BARRERES ARQUITECTÒNIQUES
8.2.- Execució d'una passera sobre el riu Anoia

Després de les justificació dels dos lliuraments de 2007 a situació es la que segueix (QUADRE 8):

QUADRE 8 – ESTAT ACTUAL DE LES ACTUACIONS PREVISTES PER L'ANY 2007

	ESTAT	MOTIU	PERSONA DE CONTACTE (RESPONSABLE)
CAMP 1			
1.1.- Plaça Portal de l'Anoia. Principal accés a la Vila	Adjudicació de les obres prevista pel 10 de desembre	Informe desfavorable de l'ACA amb posterior Informe favorable i aprovació definitiva del Projecte 17/05/2007. Prova de mobilitat (adjunt informe – Annexa 3).	Rodrigo Alaminos i Ana Pagliuso
1.2.- Adequació espai verd a l'entorn Pont del Diable i Font de les Malaltes	Actuació canviada pel 2008		
1.3.- Urbanització dels carrers de la Vila	Redacció dels	Retràs dels plànols de Mobilitat i	PLA D'ACCESSIBILITAT



PROJECTE D'INTERVENCIÓ INTEGRAL BARRI DE LA VILA

AJUNTAMENT DE MARTORELL

amb prioritat invertida			
1.4.- Urbanització dels Passatges de la Vila	projectes – Serveis Tècnics Ajuntament Martorell	Accessibilitat.	11/05/2007 – signatura del CEPT* per l'Empresa Municipal PLA DE MOBILITAT Sol·licitud enviada al Dip. Jordi Laboria en data de 02/04/2007 Sol·licitud enviada a la Dip. Anna Hernández Bonancia en data de 30/07/2007.
CAMP 2			
2.3.- Rehabilitació i equipament dels elements col·lectius dels edificis	Subvenció reforma façanes Ajuntament Martorell	Manca de informació ciutadana.	Rodrigo Alaminos i Ana Pagliuso
2.4.- Rehabilitació i equipament dels elements col·lectius dels edificis de l'illa Santacana	Contractació equip redactor per part de la DSHUA.	Retràs en la contractació	Anna Font
CAMP 3			
3.1.- Nou equipament municipal " La Caserna" al passatge Quarter	Coberta finalitzada. Actualment fase de redacció del projecte de rehabilitació de les façanes i de la distribució.		Rodrigo Alaminos
3.2.- Rehabilitació de l'equipament municipal "Casa Par"	Fase d'inici de les obres de la coberta	Adjudicació de l'execució de les obres de la coberta – 8 d'octubre de 2007 – Construccions Ana Delgado, S.L.	Rodrigo Alaminos
CAMP 5			
5.1.- Agenda 21	Implantació de l'Agenda 21 per l'empresa MINUARTIA (Informe adjunt – annexa 4)		Gloria (Departament Medi Ambient) Sol·licitud enviada a la Dip. Núria Bonaventura Puig en data de 03/04/2007. Sense contestació.
5.3.- Instal·lació de contenidors soterrats de recollida selectiva	PARAT	Estudi per l'avaluació dels avantatges i inconvenients de la col·locació dels contenidors soterrats i estudi d'ubicació dels contenidors a la Vila amb les seves conseqüències veïnals.	Sol·licitud enviada a la Dip. Núria Bonaventura Puig en data de 03/04/2007. Sol·licitud Eng. Castro (Serveis Municipals Ajuntament de Martorell) 2/2/2007.
CAMP 7			
7.1.- Pla de Participació Ciutadana	Execució de l'enquesta ciutadana durant el mes de desembre. Aprovació Pla de Participació prevista pel mes de desembre 2008.		Sílvia Companyó i Ana Pagliuso
7.2.- Recuperació de locals inactius/modernització d'establiments actius	Fase de redacció del Cens d'Activitats	Retràs de la contractació de l'equip redactor del Cens d'Activitats.	Signatura del CEPT* - 11/05/2007.
7.3.- Suport i assessorament a l'emprenedor i activitats establertes	Classificades i Innòcues – Diputació de Barcelona (DSHUA)		Esther Morancho (DSHUA), Empresa La Vola i Ana Pagliuso
7.4.- Mediació comunitària illa Santacana	Parat	Pendent reunió DSHUA	Ana Pagliuso
7.6.- Programa d'educació intercultural de medi obert	Parat		
CAMP 8			
8.2.- Execució d'una passera sobre el riu Anoia	Canvi per l'any 2009.	Avaluació de la proposta d'una passera només de vianants.	Rodrigo Alaminos i Ana Pagliuso.

*CEPT: Condicions d'execució i programa de treball.

* DSHUA – Direcció de Serveis d'Habitatge, Urbanisme i Activitats.



PROJECTE D'INTERVENCIÓ INTEGRAL BARRI DE LA VILA

AJUNTAMENT DE MARTORELL

D'altre banda el dia 3 d'abril de 2007 es va **sol·licitar** a la **Diputada** Presidenta de Medi Ambient de la Diputació de Barcelona **Sra. Núria Bonaventura Puig** un **Estudi** per avaluar les diferents **alternatives** per solucionar els **problemes d'abocaments incontrolats d'aigües residuals** a la Vila de Martorell. Com l'actuació 5.2.- Eliminació d'abocaments incontrolats estigui prevista pel 2008 es important el coneixement de possibles solucions el més aviat possible per tal poder integrar la resolució d'aquest problema isolat amb altres necessitats municipals.

3.2 JUSTIFICACIÓ LLIURAMENTS – 2007

Tal i com s'exposa a l'apartat 2.2 la data límit d'enviament de la sol·licitud de pagament corresponent al primer lliurament anual es el 15 de maig. En aquets sentit val la pena ressaltar que com es pot apreciar en el QUADRE 6 no es va justificar tot el pressupost que s'hauria d'haver justificat l'any **2006** fet generador d'un **pressupost residual** a justificar durant l'any de 2007. A mes d'aquest residual, òbviament, s'hauria d'haver justificat les quantitats teòriques del 2007 (QUADRE 9).



PROJECTE D'INTERVENCIÓ INTEGRAL BARRI DE LA VILA

AJUNTAMENT DE MARTORELL

QUADRE 9 – SITUACIÓ PRESSUPOSTARIA TEÒRICA – ANY 2007

CAMP 1	2006		2007	
	Total	RESIDUAL (1)	Total (2)	(1)+(2)
1.1.- Plaça Portal de l'Anoia. Principal accés a la Vila	166.000	144.435	838.400	982.835
1.2.- Adequació espai verd a l'entorn Pont del Diable i Font de les Malaltes	59.000	59.000	10.000	69.000
1.3.- Urbanització dels carrers de la Vila amb prioritat invertida	116.000	54.924	144.000	198.924
1.4.- Urbanització dels Passatges de la Vila	21.000	21.000	50.000	71.000
1.5.- Itinerari de lleure a les Hortes de la Vila	0	-1.092	0	-1.092
CAMP 2				
2.3.- Rehabilitació i equipament dels elements col·lectius dels edificis	31.445	23.399	29.952	53.351
2.4.- Rehabilitació i equipament dels elements col·lectius dels edificis de l'illa Santacana	0	0	24.000	24.000
CAMP 3				
3.1.- Nou equipament municipal " La Caserna" al passatge Quarter	160.000	148.850	40.000	188.850
3.2.- Rehabilitació de l'equipament municipal "Casa Par"	30.000	30.000	114.000	144.000
3.3 Rehabilitació de la "Casa Mestres"	0	-263	0	-263
CAMP 5				
5.1.- Agenda 21	8.000	4.995	10.000	14.995
5.3.- Instal·lació de contenidors soterrats de recollida selectiva	60.000	60.000	18.000	78.000
CAMP 7				
7.1.- Pla de Participació Ciutadana	1.700	-1.772	12.000	10.228
7.2.- Recuperació de locals inactius/ modernització d'establiments actius	0	0	10.000	10.000
7.3.- Suport i assessorament a l'emprenedor i activitats establertes	2.400	2.400	2.000	4.400
7.4.- Mediació comunitària illa Santacana	0	0	2.000	2.000
7.6.- Programa d'educació intercultural de medi obert	0	0	6.000	6.000
CAMP 8				
8.2.- Execució d'una passera sobre el riu Anoia	110.000	84.489	763.000	847.489
TOTALS	765.545	630.366	2.073.352	2.703.718

A la vista del que s'observa en el QUADRE 9 i del que es va poder realitzar entre el 15 d'octubre de 2006 i l'1 de maig de 2007 es va fer la justificació del primer lliurament de l'any 2007 (QUADRE 10).

QUADRE 10 –JUSTIFICACIÓ DEL PRIMER LLIURAMENT DE L'ANY 2007. AFEGIR 2 LLIURAMENT

CAMP 1	JUSTIFICACIÓ 1ªL ANY 2007	JUSTIFICACIÓ 2ªL ANY 2007
1.4.- Urbanització dels Passatges de la Vila	15.538,11	
CAMP 2		
2.3.- Rehabilitació i equipament dels elements col·lectius dels edificis	5.726,62 (Subvenció façanes)	4.137,00 (Subvenció façanes)
CAMP 3		
3.1.- Nou equipament municipal " La Caserna" al passatge Quarter	74.966,34 (Execució de la coberta).	
CAMP 5		
5.1.- Agenda 21		11.520,00
CAMP 7		
7.1 – Pla de Participació Ciutadana		5.423,00
CAMP 8		
8.2.- Execució d'una passera sobre el riu Anoia	29.419,10	26.542,95



PROJECTE D'INTERVENCIÓ INTEGRAL BARRI DE LA VILA

AJUNTAMENT DE MARTORELL

4 EL FUTUR DEL PLA DE BARRIS – BARRIS DE LA VILA

D'acord amb aquest document es possible fer una valoració de l'estat general del Projecte. Malgrat l'afany per part de la direcció del projecte i dels tècnics implicats el **panorama actual es llunyà a l'òptim**. Amb el desitj d'arribar al final de l'esmentat Projecte assolint de manera apropiada tots els seus objectius i tenint en compte la **gran importància** que **representa el Projecte d'Intervenció Integral** en el barri de **La Vila** per aquest barri i també per tot Martorell es van realitzar les següents tasques:

- 1 El 3 de setembre de 2007, es va posar en marxa la **creació de l'Oficina de Barris**.
- 2 El **reconeixement i la informació de l'organigrama estructural i funcional** de l'Oficina de Barris per part de polítics amb previsió pel gener de 2008 d'una reunió transversal amb els Cap de tots els departaments de l'Ajuntament.
- 3 L'**agilització** en les **resolucions** sobre els projectes que s'hauran de redactar conjuntament pel Barri de La Vila i per la resta del municipi: **Cens d'Activitats** Classificades i Innòcues, **Pla d'Accessibilitat**, **Pla de Mobilitat**, **Reconversió de la N-II** i Agenda 21.
- 4 La **implicació** dels tècniques dels **Serveis Tècniques i Municipals** i del **departament de Participació Ciutadana** d'aquest Ajuntament en els actuacions del **Pla de Barris**.
- 5 La convocatòria d'aquest **Comitè** i la presentació de l'estat actual del projecte.

Arrel d'aquest requisits i durant el proper any es pretén dur a terme les següents accions complementaries a les actuacions ja descrites en el Pla de Barris – La Vila:

- 1 La redacció dels següents estudis orientatius pel desenvolupament de les actuacions previstes:
 - a. Pla de Mobilitat de Martorell
 - b. Pla d'Accessibilitat de Martorell
 - c. Cens d'Activitats Classificades i Innòcues
- 2 El disseny d'una campanya de marketing per promoure el coneixement del Pla de Barris – La Vila.
- 3 La posada en marxa d'una web com a eina de informació, participació i dinamització ciutadana.

Finalment, respectes a l'execució de les actuacions concretes del Pla de Barris es proposen alguns petits canvis d'ordre cronològic i un d'ordre conceptual, ambdós es van demanar junt a la Oficina de Gestió del Programa de Barris de la Generalitat de Catalunya en data de 8 d'octubre de 2007. Els primers estan reflectits en el QUADRE 11 i el segon es relatiu a l'actuació 2.4 - Rehabilitació i equipament dels elements col·lectius dels edificis de l'Illa Santacana tal i com s'explica a seguir:

- Els objectius de l'actuació 2.4 es mantenen malgrat el import de l'actuació es divideix en tres accions (Camp 2) a fi d'assolir altres necessitats del Barri.



PROJECTE D'INTERVENCIÓ INTEGRAL BARRI DE LA VILA

AJUNTAMENT DE MARTORELL

- **ACTUACIÓ 2.4.2 REHABILITACIÓ I EQUIPAMENT DELS ELEMENTS COL·LECTIUS DE L'EDIFICI DEL CAFÈ DEL TEATRE DEL PROGRÉS** - Rehabilitació de l'edifici del Cafè del Teatre Progrés. Aquest edifici s'inaugura el 1.929 i va ser el primer edifici construït per l'entitat "El Progrés" que, avui en dia, compte amb més de 2.000 socis. Projectat per l'arquitecte Josep Ros i Ros l'edifici té línees clàssiques del "noucentisme" i dues façanes rellevants: la principal (c/ Mur) i la posterior amb una coronació curvilínia i tres portals semicirculars amb cristalleries tipus tarja separades per pilars amb capitals de l'estil jònic. Les façanes laterals són més senzilles amb un seguit d'arc que emmarquen les finestres. Aquesta rehabilitació es complementarà amb un treball de divulgació d'aquest espai com a espai destinat a acollir esdeveniments locals de petit format.
- **ACTUACIÓ 2.4.3 REHABILITACIÓ I EQUIPAMENT DELS ELEMENTS COL·LECTIUS DE L'EDIFICI DE LA FUNDACIÓ FRANCESC PUJOLS** - Rehabilitació de edifici "Torre de les Hores" (Fundació Francesc Pujols). L'esmentada Fundació és una entitat privada beneficodocent, sense ànim de lucre, que neix de la voluntat de Faust Pujols i Alcover de donar a conèixer l'obra del seu pare, Francesc Pujols i Morgades. La Torre de les Hores, residència de Francesc Pujols, fou construïda el 1888, amb planta quadrada amb pis i golfes, acabat per una torreta mirador i envoltat de jardí. La façana conté esgrafiats de tipus neoclàssic així com l'escut de la vila de Martorell i altres. A la reixa d'entrada hi ha forjada l'escala de la vida, símbol del pensament de Francesc Pujols.

Els esmentats canvis estan pendents de contestació per part de l'Oficina de Gestió del Programa de Barris i per tant encara no són vigents.

QUADRE 11 – ESTAT FINANCER 2008 – 2010

Ana Pagliuso
Responsable del Projecte d'Intervenció Integral del Barri de La Vila – Martorell



PROJECTE D'INTERVENCIÓ INTEGRAL BARRI DE LA VILA

AJUNTAMENT DE MARTORELL

ANNEX 1 – MARC NORMATIU

El President de la Generalitat de Catalunya

Si a notori a tots els ciutadans que el Parlament de Catalunya ha aprovat i jo, en nom del Rei i d'acord amb el que estableix l'article 33.2 de l'Estatut d'autonomia de Catalunya, promulgo la següent:

LLEI 2/2004

Preàmbul

I

Els darrers vint-i-cinc anys, les viles i les ciutats de Catalunya han tingut una evolució que, en termes generals, cal considerar positiva. Així, la gran majoria avui són espais més ben endreçats i més ben equipats que els que la Generalitat i els ajuntaments democràtics es trobaven al començament. Ara bé, per raó de les condicions històriques en què es creen i s'han desenvolupat, moltes àrees de les ciutats de Catalunya pateixen problemes urbanístics i socials importants que, a vegades, en lloc de resoldre's, encara tendeixen a agreujar-se.

Entre aquests espais, destaquen algunes àrees on es concentren processos de regressió urbanística, problemes demogràfics (causats per la pèrdua o el creixement excessiu de la població) i mancances econòmiques i socials. Són, en molts casos, barris vells o nuclis antics, extensions suburbanes fetes sense una planificació ni una dotació d'equipaments adequades, polígons d'habitatges o àrees d'urbanització marginal. En aquestes zones, hi conflueixen sovint problemes de naturalesa diversa, que afecten en molts casos l'estat de conservació de les edificacions, la urbanització i les xarxes de serveis; l'existència d'espais públics; la dotació d'equipaments; la concentració de grups de ciutadans amb necessitats especials; l'accessibilitat viària i en transport públic; el desenvolupament econòmic; l'activitat comercial, i la seguretat ciutadana. Aquestes circumstàncies afecten negativament el benestar dels ciutadans que viuen en aquestes àrees i són un impediment per a la cohesió social i el desenvolupament econòmic.

És per això que determinats barris i àrees urbanes de Catalunya avui requereixen una atenció especial de l'Administració pública. Una atenció que superi les intervencions sectorials i que permeti emprendre-hi accions d'intervenció integral, dirigides tant a la rehabilitació física com a la sostenibilitat ambiental, el benestar social i la dinamització econòmica. Aquestes accions han d'anar destinades a la comunitat sencera del barri o l'àrea afectats per tal d'aconseguir que l'espai i els equipaments públics esdevinguin factors de desenvolupament social i personal, generadors de teixit social i cultural, entorns afavoridors de cohesió i identificadors socials i culturals.

L'Administració, la Generalitat i els ajuntaments, ja han fet diverses vegades intervencions d'aquest tipus, algunes de les quals han tingut un èxit remarcable i han atret fins i tot l'atenció internacional. En aquestes accions s'ha comptat sovint amb la implicació de l'Estat, l'esforç dels promotors privats, la participació de les associacions veïnals i la contribució de les institucions europees (canalitzada especialment pel programa Urban).

L'objecte d'aquesta Llei, de la qual la Comissió de Govern Local de Catalunya ha emès un informe favorable, és, precisament, estendre les actuacions d'aquesta mena a tots els barris i les àrees urbanes de Catalunya que ho necessitin. I per això, en el marc de les competències autonòmiques i locals reconegudes per l'article 9 de l'Estatut d'autonomia i per l'article 66 del Text refós de la Llei municipal i de règim local de Catalunya, i d'acord amb el que estableix la disposició final vuitena de la Llei 2/2002, del 14 de març, d'urbanisme, dota l'Administració dels instruments específics adequats per a aquesta finalitat.

II

Aquesta Llei consta de tres capítols, que comprenen els aspectes que són objecte de regulació per tal d'assolir els objectius descrits. El capítol primer estableix la creació del Fons de foment del programa de barris i àrees urbanes d'atenció especial, el qual és concebut com un instrument de col·laboració institucional i financera de la Generalitat amb els projectes d'intervenció integral que vulguin elaborar i emprendre els diversos municipis per al tractament dels problemes d'aquestes àrees. Així mateix, aquest capítol fixa els objectius del Fons, i el nombre i la durada de les actuacions finançables.

Un cop establert aquest marc general, el capítol segon defineix els àmbits urbans susceptibles d'ésser considerats objecte d'una atenció especial als efectes d'aquesta Llei, i determina els que s'estimen prioritaris a l'hora d'assignar els recursos. I, finalment, estableix les actuacions que poden ésser finançades.

El règim jurídic del Fons és fixat pel capítol tercer i darrer. Aquest capítol estableix un repartiment de responsabilitats clar i equilibrat entre l'Administració local i la Generalitat, segons el qual l'elaboració i l'execució dels projectes objecte de finançament corresponen als municipis; la selecció dels projectes i l'assignació dels recursos, al Departament de Política Territorial i Obres Públiques, amb l'informe previ d'una comissió mixta, i l'avaluació de l'execució de les actuacions correspon a un comitè d'avaluació i seguiment integrat per la Generalitat, l'Administració municipal i una representació de les entitats ciutadanes i dels agents socials.

De la part final de la Llei, cal destacar-ne la disposició transitòria, que permet sol·licitar la participació en el Fons als municipis que han emprès actuacions urbanes que s'ajusten als objectius i les finalitats d'aquesta Llei abans que hagi estat promulgada. En les disposicions finals s'autoritza el Govern a desplegar la Llei.



PROJECTE D'INTERVENCIÓ INTEGRAL BARRI DE LA VILA

AJUNTAMENT DE MARTORELL

Capítol I

Creació, objectius i dotació del Fons de foment del programa de barris i àrees urbanes d'atenció especial

Article 1

Creació del Fons de foment del programa de barris i àrees urbanes d'atenció especial

Es crea el Fons de foment del programa de barris i àrees urbanes d'atenció especial com un instrument financer de la Generalitat destinat a la rehabilitació i la promoció específica de barris i àrees urbanes que, per llurs característiques, requereixen una atenció especial de l'Administració, d'acord amb els criteris fixats per aquesta Llei i el reglament que la desenvolupa.

ARTICLE 2

Fons de foment del programa de barris i àrees urbanes d'atenció especial

L'objecte del Fons de foment del programa de barris i àrees urbanes d'atenció especial és ésser l'instrument per a la contribució financera de la Generalitat als projectes d'intervenció integral en les àrees a què es refereix l'article 1 que tenen l'objectiu de millorar-les des del punt de vista urbanístic, social, econòmic i ambiental, presentats per llurs municipis per mitjà del procediment establert pel capítol II d'aquesta Llei i pel reglament que la desenvolupa.

Article 3

Dotació del Fons

La dotació econòmica del Fons s'estableix anualment en el pressupost de la Generalitat i s'adscriu al Departament de Política Territorial i Obres Públiques.

Capítol II

Participació en el Fons, i àrees i actuacions elegibles

Article 4

Administracions que poden rebre finançament del Fons

1. Poden rebre finançament del Fons els municipis en el terme o l'àmbit d'actuació dels quals s'emporten els barris o les àrees urbanes que compleixen la condició d'àrea urbana d'atenció especial, d'acord amb els criteris establerts per l'article 5.
2. La participació en el Fons ha d'ésser sol·licitada pels municipis, d'acord amb el que estableix l'article 8.

Article 5

Definició d'àrees urbanes d'atenció especial

1. Als efectes d'aquesta Llei, s'entén per àrea urbana d'atenció especial el barri o l'àrea urbana geogràficament diferenciables, majoritàriament destinats a habitatges habituals, que es troben o es poden trobar, si no s'hi actua, en alguna de les situacions següents:

- a) Un procés de regressió urbanística, com ara la degradació progressiva de l'edificació o la persistència de dèficits d'equipaments, o bé la insuficiència o la manca de qualitat de la urbanització, de les xarxes viàries, de sanejament i de l'espai públic.
- b) Una problemàtica demogràfica causada per la pèrdua o l'envelliment de la població, o bé per un creixement massa accelerat perquè pugui ésser assumit des del punt de vista urbanístic o de serveis.
- c) Una presència característica de problemes econòmics, socials o ambientals especialment greus.
- d) Una persistència de dèficits socials i urbans importants, i una problemàtica de desenvolupament local.

2. Els criteris d'avaluació objectiva de les situacions que especifica l'apartat 1 s'han d'establir per reglament.

Article 6

Prioritat en el finançament

Entre els barris i les àrees que compleixen les condicions per a ésser considerats àrees urbanes d'atenció especial als efectes d'aquesta Llei, es dona prioritat per a rebre finançament del Fons a les actuacions que s'apliquen en algun dels àmbits territorials següents:

- a) Àrees velles i nuclis antics.
- b) Polígons d'habitatges.
- c) Àrees d'urbanització marginal i àrees que tenen una alta presència d'unitats d'habitatges que no compleixen les condicions mínimes d'habitabilitat exigibles, d'acord amb la normativa vigent.

Article 7

Contingut dels projectes i les actuacions susceptibles d'ésser finançats

1. Els projectes han de contenir: la delimitació de l'àrea en què es vol intervenir; la descripció de la situació urbanística i social que té; la proposta d'actuació; la valoració de la necessitat de l'actuació i els requeriments de manteniment; el calendari de desplegament; els recursos prevists, amb l'aportació que es proposa de cada Administració; el marc institucional i de participació ciutadana per al desplegament, i qualsevol altra dada que es consideri necessària perquè es puguin acomplir. Així mateix, en els projectes s'ha d'indicar si hi ha altres intervencions públiques en curs o projectades en el mateix àmbit.

2. Els projectes han de preveure intervencions en algun dels camps següents:

- a) La millora de l'espai públic i la dotació d'espais verds.
- b) La rehabilitació i l'equipament dels elements col·lectius dels edificis.
- c) La provisió d'equipaments per a l'ús col·lectiu.
- d) La incorporació de les tecnologies de la informació en els edificis.
- e) El foment de la sostenibilitat del desenvolupament urbà, especialment pel que fa a l'eficiència energètica, l'estalvi en el consum d'aigua i el reciclatge de residus.
- f) L'equitat de gènere en l'ús de l'espai urbà i dels equipaments.



PROJECTE D'INTERVENCIÓ INTEGRAL BARRI DE LA VILA

AJUNTAMENT DE MARTORELL

h) El desenvolupament de programes que comportin una millora social, urbanística i econòmica del barri.
L'accessibilitat i la supressió de les barreres arquitectòniques.

Capítol III

Règim jurídic del Fons de foment del programa de barris i àrees urbanes d'atenció especial

Article 8

Procediment

1. El procediment i els requisits per a participar en el Fons i fer-ne efectives les aportacions als projectes seleccionats s'han d'establir per reglament.
2. El reglament ha d'establir, com a mínim, que el Departament de Política Territorial i Obres Públiques publiqui anualment l'inici del procediment, la documentació que els municipis han de presentar juntament amb la sol·licitud de participació en el Fons i els criteris motivats per a l'avaluació objectiva de les sol·licituds que es presentin.
3. Els municipis poden sol·licitar l'assistència tècnica de l'Administració de la Generalitat per a elaborar els projectes que han de presentar, i també per a executar-los en el cas que obtinguin finançament del Fons.
4. La percepció de finançament del Fons és compatible amb la percepció de subvencions procedents d'altres fonts públiques o privades per a l'execució dels mateixos projectes, sempre que el finançament percebut no en superi el cost total.

Article 9

Determinació dels projectes a finançar

1. Les sol·licituds de participació en el Fons són examinades per una comissió integrada per persones en representació de l'Administració de la Generalitat, de l'Administració local i dels sectors afectats. Després de l'anàlisi de les sol·licituds presentades, la comissió fa una proposta d'adjudicació del Fons, tenint en compte el principi d'equitat territorial per a garantir la distribució de recursos del Fons en el conjunt del territori de Catalunya.
2. La composició i el règim de funcionament d'aquesta comissió es determina per reglament, amb la consulta prèvia de les entitats representatives dels ens locals. La majoria dels membres de la comissió han de correspondre a la Generalitat, i la representació dels ens locals no pot ésser inferior a les dues cinques parts del total.
3. Durant el procés d'adjudicació, si la comissió ho creu necessari pot demanar informació complementària als sol·licitants i, si escau, proposar ajustaments o addicions als projectes presentats, que els sol·licitants han d'acceptar.
4. La comissió eleva la proposta de resolució definitiva al conseller o la consellera de Política Territorial i Obres Públiques, que resol quins projectes poden ésser finançats pel Fons i per quina quantia. Si aquesta resolució introdueix cap variació respecte a la proposta de la comissió, ho ha de fer d'una manera raonada.

Article 10

Finançament

1. La contribució del Fons al finançament de les actuacions resoltes s'estableix en cada cas i ha de representar com a mínim el 50% i com a màxim el 75% del pressupost global del projecte, d'acord amb els criteris que es determinin en la convocatòria corresponent.
2. La contribució a què es refereix l'apartat 1 pot consistir en aportacions de caràcter econòmic o bé en la pràctica per l'Administració de la Generalitat o pels seus ens vinculats d'actuacions materials o de prestació de serveis compresos en el projecte.

Article 11

Execució dels projectes

1. Correspon als municipis l'execució de les actuacions per les quals han rebut una aportació econòmica del Fons, directament o indirectament, mitjançant qualsevol de les fórmules establertes per la normativa vigent.
2. Cadascuna de les actuacions finançades s'ha d'executar en un termini màxim de quatre anys, sens perjudici del que estableix l'article 12.2.

Article 12

Avaluació i seguiment dels projectes

1. Per a cada un dels projectes que tenen finançament del Fons s'ha de crear un comitè d'avaluació i seguiment, integrat per representants de l'Administració de la Generalitat i de l'Administració local, i per representants de les entitats veïnals, dels agents econòmics i socials, i de les associacions ciutadanes.
2. La composició i les funcions dels comitès d'avaluació i seguiment, i la periodicitat amb què s'han de reunir, s'han d'establir per reglament, tenint en compte que durant l'execució del projecte els comitès d'avaluació i seguiment han de fer, com a mínim, tres reunions l'any, i que els municipis han de presentar un informe de desenvolupament del projecte cada semestre. Així mateix, s'han d'establir per reglament els supòsits en què es poden acordar pròrrogues per a l'execució del projecte i les causes que, d'acord amb la legislació vigent en matèria de finances públiques, poden donar lloc al cessament del finançament o a l'obligació de retornar els fons percebuts.
3. Un cop finalitzada l'actuació, el comitè d'avaluació i seguiment ha d'elaborar un informe d'avaluació final per a incorporar-ne l'experiència al conjunt dels programes en curs. Aquest informe ha de contenir una avaluació dels resultats de l'actuació des de la perspectiva de la funcionalitat urbanística i territorial, l'estructura econòmica i comercial, les implicacions ambientals, la cohesió social i l'equitat de gènere en l'ús del territori.

Disposicions addicionals

Primera

Participació dels municipis en l'execució d'aquesta Llei

Els municipis poden exercir les iniciatives i les funcions establertes per aquesta Llei directament o mitjançant l'associació o la col·laboració amb altres municipis o altres ens locals.



PROJECTE D'INTERVENCIÓ INTEGRAL BARRI DE LA VILA

AJUNTAMENT DE MARTORELL

Segona

Exercici del dret de tempteig i retracte en àrees delimitades pels projectes finançats

Els projectes als quals s'atorga finançament poden incorporar la delimitació d'àrees a l'efecte de l'exercici del dret de tempteig i retracte, d'acord amb el que disposa la legislació urbanística.

Disposició transitòria

Suport del Fons a actuacions ja iniciades

1. Els ajuntaments que ja hagin emprès actuacions urbanes ajustades als objectius i les finalitats d'aquesta Llei, i que es trobin en curs quan aquesta entri en vigor, poden sol·licitar el cofinançament establert per l'article 8.4. Les inversions i les aportacions ja executades, o en tràmit d'execució en el moment d'acollir-se al Fons creat per aquesta Llei, no poden computar als efectes de l'aportació dels ens locals establerta per l'article 10, si bé són tingudes en compte per a establir les prioritats fixades per l'article 6.

2. La sol·licitud a què fa referència l'apartat 1 no comporta en cap cas la paralització de les obres en curs en el moment de l'entrada en vigor d'aquesta Llei.

Disposicions finals

Primera

Desplegament pressupostari

Aquesta Llei té un desplegament pressupostari pluriennal. Les previsions de les convocatòries d'ajuts tenen una vigència inicial de quatre anys. Al final d'aquest període s'ha de fer una avaluació dels objectius assolits i de les necessitats de continuïtat, sens perjudici de les actuacions en curs.

Segona

Desplegament i aplicació

1. S'autoritza el Govern per a dictar les normes necessàries per al desplegament d'aquesta Llei. Així mateix, s'autoritza el conseller o la consellera de Política Territorial i Obres Públiques per a fer les convocatòries i dictar altres mesures d'aplicació d'aquesta Llei.

2. El Govern i el conseller o la consellera de Política Territorial i Obres Públiques han d'adoptar les disposicions necessàries per a desplegar i aplicar aquesta Llei en el termini màxim de sis mesos des que entri en vigor.

Tercera

Entrada en vigor

Aquesta Llei entra en vigor l'endemà d'haver estat publicada en el Diari Oficial de la Generalitat de Catalunya.

Per tant, ordeno que tots els ciutadans als quals sigui d'aplicació aquesta Llei cooperin al seu compliment i que els tribunals i les autoritats als quals pertorqui la facin complir.

Palau de la Generalitat, 4 de juny de 2004

Pasqual Maragall i Mira

President de la Generalitat de Catalunya

Joaquim Nadal i Farreras

Conseller de Política Territorial i Obres Públiques

DECRET 369/2004, de 7 DE SETEMBRE, pel qual es desenvolupa la Llei 2/2004, de 4 de juny, de millora de barris, àrees urbanes i viles que requereixen atenció especial.

La Llei 2/2004, de 4 de juny, té per objectiu dotar les administracions catalanes d'instruments per tal d'intervenir en les millores del barri, àrees urbanes i viles que, per les seves condicions, requereixen d'atenció especial per part dels poders públics.

Així, la Llei estableix la creació d'un Fons de foment del programa de barris i àrees urbanes que requereixen d'atenció especial com a instrument de col·laboració institucional i financera de la Generalitat amb els projectes d'intervenció integral que els ajuntaments elaborin per actuar en aquests barris en els termes establerts per la Llei.

El present Decret té per objecte desenvolupar les previsions generals de la Llei i, en particular, el règim de gestió del Fons i la forma com han de ser seleccionats els projectes dels ajuntaments per a intervenir, en els camps que la Llei assenyala, en barris o àrees urbanes d'atenció especial.

El Decret consta de vint-i-dos articles, en els quals es desenvolupen, en primer lloc, les previsions de la Llei pel que fa a les administracions que poden rebre finançament del Fons, i els criteris objectius a través dels quals un territori pot rebre la consideració d'àrea urbana d'atenció especial. Tot seguit, el Decret concreta la manera com s'efectuarà la convocatòria dels projectes a presentar per part dels ajuntaments, així com el contingut i les condicions que aquests hauran de reunir.

Establerts els criteris a través dels quals una àrea pot resultar elegible i la manera com els ajuntaments poden sol·licitar, directament o indirectament, finançament pels projectes d'intervenció que vulguin dur-hi a terme, el Decret regula el procediment a través del qual aquests seran seleccionats i els recursos del fons assignats. Així es dona compliment al mandat legal de crear una comissió de gestió del fons, integrada per persones en representació de la Generalitat, dels governs locals i dels sectors concernits, que tindrà com a funció principal avaluar els projectes presentats i elevar una proposta de resolució al respecte al conseller o consellera de Política Territorial i Obres Públiques, qui, d'acord amb el que estableix la Llei, adoptarà la resolució definitiva sobre les sol·licituds presentades.



PROJECTE D'INTERVENCIÓ INTEGRAL BARRI DE LA VILA

AJUNTAMENT DE MARTORELL

La darrera part del Decret desenvolupa les previsions sobre l'execució, els terminis, la gestió administrativa, l'avaluació i seguiment, la informació i les obligacions dels beneficiaris de les actuacions seleccionades i finançades. Finalment, el Decret recull totes aquelles qüestions que requereix el capítol IX del Decret legislatiu 3/2002, de 24 de desembre, pel qual s'aprova el Text refós de la Llei de finances públiques de Catalunya, i la Llei 38/2003, de 17 de novembre, general de subvencions.

Per això, a proposta del conseller de Política Territorial i Obres Públiques, d'acord amb el dictamen de la Comissió Jurídica Assessoradora i d'acord amb el Govern,

Decreto:

Article 1

Objecte

Aquest Decret té per objecte desenvolupar la Llei 2/2004, de 4 de juny, de millora de barris, àrees urbanes i viles que requereixen una atenció especial i establir les bases per a l'accés al finançament previst en l'esmentada Llei.

Article 2

Administracions que poden rebre finançament del Fons de foment del programa de barris i àrees urbanes d'atenció especial Poden rebre finançament del Fons de foment del programa de barris i àrees urbanes d'atenció especial, els ajuntaments que ho sol·licitin, directament o mitjançant les fórmules de col·laboració que estableix la disposició addicional primera de la llei, i presentin un projecte d'intervenció integral d'acord amb el que s'especifica en aquest Decret.

En cada convocatòria anual, un ajuntament només podrà obtenir finançament per a un únic projecte d'intervenció integral en una àrea urbana d'atenció especial, a excepció, atès el seu pes poblacional, de l'Ajuntament de Barcelona, que en pot obtenir dos. En el supòsit que la sol·licitud s'efectuï d'acord amb el que preveu la disposició addicional primera de la Llei 2/2004, de 4 de juny, es computarà un projecte per ajuntament.

Article 3

Indicadors per a la determinació d'àrea urbana d'atenció especial.

3.1 D'acord amb el que disposa l'article 5.1 de la Llei de millora de barris, àrees urbanes i viles que requereixen una atenció especial, s'entén per àrees urbanes d'atenció especial aquells barris o àrees urbanes geogràficament diferenciables, majoritàriament destinats a habitatges habituals, que es trobin o es puguin trobar, si no s'hi actua, en alguna de les situacions següents:

a) Un procés de regressió urbanística, com ara la degradació progressiva de l'edificació o la persistència de déficits d'equipaments, o bé la insuficiència o la manca de qualitat de la urbanització, de les xarxes viàries, de sanejament i de l'espai públic.

b) Una problemàtica demogràfica causada per la pèrdua o l'envelliment de la població, o bé per un creixement massa accelerat perquè pugui ser assumit des del punt de vista urbanístic o de serveis.

c) Una presència característica de problemes econòmics, socials o ambientals especialment greus.

d) Una persistència de déficits socials i urbans importants, i una problemàtica de desenvolupament local.

3.2 Per tal d'avaluar l'existència d'aquestes situacions es prendran en consideració els següents criteris:

a) Processos de regressió urbanística i déficits d'equipaments i serveis. Per a la valoració d'aquesta situació són d'aplicació els indicadors i criteris de puntuació següents:

Valor cadastral: 1 punt per cada 5 punts de diferencial del valor cadastral mitjà de l'àrea urbana respecte de la mitjana del municipi (valor mitjana del municipi=100).

Deficient estat de conservació de les edificacions: 1 punt per cada punt percentual superior al percentatge mitjà de Catalunya d'edificis en mal estat i en estat ruïnós.

Edificis sense aigua corrent o sense evacuació d'aigües residuals: 1 punt per cada 0,2 punts percentuals superiors al percentatge mitjà de Catalunya d'habitatges sense aigua corrent i 1 punt per cada 0,2 punts percentuals superiors al percentatge mitjà de Catalunya d'habitatges sense evacuació d'aigües residuals.

Edificis de quatre plantes o més, destinats principalment a habitatge, sense ascensor: 1 punt per cada 2 punts percentuals superiors al percentatge mitjà de Catalunya d'edificis d'habitatges de quatre o més plantes sense ascensor.

b) Problemes demogràfics. Per a la valoració d'aquesta situació són d'aplicació els indicadors i criteris de puntuació següents:

Densitat de població: a partir de 100 habitatges/ha, 1 punt per cada 20 habitatges/ha més.

Descens de població o creixement massa accelerat de la població: 1 punt per cada 2 punts percentuals superiors o inferiors a l'evolució de la població de l'àrea en els darrers 5 anys sobre la mitjana del municipi en el mateix període.

Població dependent: 1 punt per cada 2 punts percentuals superiors al percentatge mitjà de Catalunya de població de menys de 15 anys i de més de 65 anys.

Alt percentatge d'immigració: 1 punt per cada punt percentual superior al percentatge mitjà de Catalunya de població immigrant extracomunitària.

c) Presència de problemes econòmics, socials o ambientals. Per a la valoració d'aquesta situació són d'aplicació els indicadors i criteris de puntuació següents:

Nombre de persones que perceben pensions assistencials i pensions no contributives: 1 punt per cada 0,2 punts percentuals superiors al percentatge mitjà de Catalunya de població beneficiària d'aquestes pensions.

Elevada taxa d'atur: 1 punt per cada punt percentual superior al percentatge mitjà de Catalunya de persones desocupades.

Dèficit de zones verdes. Fins a 5 punts, en funció del percentatge de superfície de zones verdes previstes en el planejament general del municipi per a l'àrea objecte del projecte no executades.

Baix nivell educatiu. 1 punt per cada punt percentual superior al percentatge mitjà de Catalunya de població de més de 10 anys sense títol de batxillerat o sense cicles de formació professional.



PROJECTE D'INTERVENCIÓ INTEGRAL BARRI DE LA VILA

AJUNTAMENT DE MARTORELL

d) Dèficits socials i urbans i problemàtiques de desenvolupament local. Per a la valoració d'aquesta situació són d'aplicació els indicadors i criteris de puntuació següents:

Dèficit de transport públic. Si el barri no disposa de cap mitjà de transport públic col·lectiu de viatgers: 5 punts. Si la freqüència mitjana de pas dels mitjans de transport públic existents en horari laboral és superior als 30 minuts: 2,5 punts.

Dèficit de places d'aparcament. Si el barri no disposa de cap aparcament públic: 5 punts. Si menys del 50% dels habitatges disposen d'aparcament privat: 2,5 punts.

Baixa activitat econòmica: 1 punt per cada 5 punts percentuals superiors al percentatge mitjà del municipi de locals inactius.

Percentatge de població en risc d'exclusió social: 1 punt per cada punt percentual superior al percentatge mitjà del municipi.

3.3 La puntuació atorgada per a cada un dels indicadors assenyalats a l'apartat anterior pot ser, com a màxim, de 5 punts.

3.4 En tot cas, per ser elegibles, els projectes han de referir-se a àrees que sumin un mínim de 20 punts.

Article 4

Contingut dels projectes

4.1 El contingut dels projectes d'intervenció integral en àrees urbanes d'atenció especial s'ha d'ajustar a l'establert a l'article 7.1 de la Llei i presentar-se en un programa d'actuació que ha de contenir:

La delimitació de l'àrea en què es vol intervenir, que ha de tenir un caràcter homogeni i una continuïtat geogràfica.

La descripció de la seva situació urbanística (règim jurídic del sòl, amb especificació de la classificació i qualificació urbanística dels terrenys i l'estat d'execució del planejament vigent i l'existència de plans i modificacions del planejament en tràmit) i de la seva situació social actual, amb esment a les seves repercussions sobre les desigualtats socials, de gènere i edat en l'accés a la renda i els serveis.

La proposta d'actuació, incloent l'estratègia i prioritats d'actuació, i la seva forma de gestió.

La valoració de la necessitat de l'actuació, la revisió dels seus resultats i dels seus requeriments de continuïtat i manteniment una vegada completada la seva execució.

El calendari de desplegament.

Els recursos previstos, amb l'aportació que es proposa de cada administració i la corresponent proposta de temporalització.

El marc institucional i de participació ciutadana per al seu desplegament.

Indicació d'altres intervencions públiques en curs o projectades en el mateix àmbit.

Delimitació, si s'escau, d'àrees per a l'exercici dels drets de tempteig i retracte i la concreció dels tipus de finques, la transmissió de les quals resta subjecte a aquests drets.

Qualsevol altra dada que es consideri necessària per a la seva compleció.

4.2 Els municipis poden sol·licitar l'assistència tècnica del Departament de Política Territorial i Obres Públiques per a l'elaboració dels projectes a presentar.

Article 5

Actuacions susceptibles de ser finançades

5.1 Per poder obtenir finançament del Fons de foment del programa de barris i àrees urbanes d'atenció especial, d'acord amb el que disposa l'article 7.2 de la Llei, els projectes que es presentin han de preveure intervencions en algun dels camps següents:

a) La millora de l'espai públic i la dotació d'espais verds.

b) La rehabilitació i l'equipament dels elements col·lectius o comuns dels edificis.

c) La provisió d'equipaments per a l'ús col·lectiu.

d) La incorporació de les tecnologies de la informació en els edificis.

e) El foment de la sostenibilitat del desenvolupament urbà, especialment pel que fa a l'eficiència energètica, l'estalvi en el consum d'aigua, i el reciclatge de residus.

f) L'equitat de gènere en l'ús de l'espai urbà i dels equipaments.

g) El desenvolupament de programes que comportin una millora social, urbanística i econòmica del barri.

h) L'accessibilitat i la supressió de barreres arquitectòniques.

5.2 Amb caràcter general no poden ser finançades aquelles actuacions que comportin amb posterioritat un reintegrament a l'ajuntament de la inversió realitzada.

5.3 Així mateix, s'exclouen expressament de finançament la construcció i rehabilitació d'habitatges, llevat que es tracti d'elements col·lectius o comuns dels edificis que no formin part del parc públic d'habitatges de la Generalitat de Catalunya, els programes d'atenció social de caràcter indefinit i la dotació d'equipaments escolars o sanitaris.

Article 6

Compatibilitat dels ajuts

D'acord amb el que disposa l'article 8.4 de la Llei, la percepció de finançament per part del Fons de foment del programa de barris i àrees urbanes d'atenció especial és compatible amb la percepció de subvencions procedents d'altres fonts públiques o privades per a l'execució dels mateixos projectes, sempre que no se superi el cost total del projecte. En aquest supòsit es reduirà la quantia del finançament provinent del Fons per tal de no superar l'esmentat cost, tal i com preveu l'apartat 5 de l'article 13.

Article 7

Convocatòria



PROJECTE D'INTERVENCIÓ INTEGRAL BARRI DE LA VILA

AJUNTAMENT DE MARTORELL

En funció de les disponibilitats pressupostàries i per resolució del conseller o consellera de Política Territorial i Obres Públiques, anualment es publicaran al DOGC les convocatòries per a la presentació de sol·licituds, les quals indicaran, com a mínim, la disposició on consten les bases reguladores, el model de sol·licitud, el termini i la forma de presentació de sol·licituds, el termini per a la resolució del procediment i per a la notificació, l'aplicació pressupostària a la qual s'ha d'imputar i la quantia màxima destinada.

Article 8

Sol·licituds

8.1 Les sol·licituds es poden efectuar i trametre pels mitjans telemàtics de l'extranet de les Administracions catalanes, adreça <http://www.eacat.net>. Els sol·licitants han de disposar dels codis d'accés a l'aplicació per poder emplenar les dades de les sol·licituds i del certificat de signatura electrònica requerit per l'extranet de les Administracions catalanes.

El formulari de sol·licitud i les instruccions per emplenar-lo i trametre'l per mitjans telemàtics estarà a disposició dels ajuntaments sol·licitants a l'extranet abans esmentada.

El registre telemàtic del Departament de Governació i Administracions Públiques és l'únic registre telemàtic habilitat per a la recepció d'aquestes sol·licituds i a partir del seu enregistrament en aquest registre es consideren presentades davant l'administració de la Generalitat, sempre que quedi constància de les dades següents: número de registre d'entrada, data i hora de presentació, tipus de document i assumpte, identificació de la persona sol·licitant i òrgan al qual s'adreça la sol·licitud.

8.2 Les sol·licituds també es poden presentar, per triplicat, al Departament de Política Territorial i Obres Públiques, sens perjudici del que estableix l'article 38.4 de la Llei 30/1992, de 26 de novembre, de règim jurídic de les administracions públiques i del procediment administratiu comú.

8.3 En ambdós casos, juntament amb la sol·licitud s'ha de presentar el conjunt de la documentació del projecte d'intervenció integral en els termes establerts en l'article 4 d'aquest Decret.

Article 9

Comissió de gestió del Fons de foment del programa de barris i àrees urbanes

9.1 Es crea, adscrita al departament de Política Territorial i Obres Públiques, la Comissió de gestió del Fons de foment del programa de barris i àrees urbanes.

9.2 La Comissió de gestió del Fons de foment del programa de barris i àrees urbanes està integrada per:

a) Setze persones en representació de l'Administració de la Generalitat, que són:

El secretari o la secretària de Planificació Territorial del Departament de Política Territorial i Obres Públiques, que n'ostenta la presidència.

El secretari o la secretària general del Departament de Política Territorial i Obres Públiques.

El director o la directora general d'Arquitectura i Paisatge.

El director o la directora general d'Urbanisme.

El director o la directora de l'Institut Català del Sòl.

Una persona en representació i designada per cadascun dels departaments de la Generalitat següents: conseller en Cap; Relacions Institucionals i Participació; Governació i Administracions Públiques; Economia i Finances; Treball i Indústria; Comerç, Turisme i Consum; Medi Ambient i Habitatge; Interior; Benestar i Família i Educació i una persona en representació de l'empresa pública ADIGSA.

b) Sis persones en representació de l'Associació catalana de municipis i comarques i sis en representació de la Federació de Municipis de Catalunya.

c) Una persona en representació del Col·legi Oficial d'Arquitectes de Catalunya i una en representació del Col·legi d'Arquitectes Tècnics.

9.3 A invitació de la presidència, poden participar en les sessions de la Comissió de Gestió del Fons de foment del programa de barris i àrees urbanes, amb veu i sense vot, persones en representació d'altres departaments de la Generalitat en la mesura que ho justifiqui el contingut dels projectes presentats.

Article 10

Competències i règim de funcionament de la Comissió de gestió del Fons

10.1 La Comissió de gestió del Fons de foment del programa de barris i àrees urbanes té les funcions següents:

Examinar les sol·licituds de participació en el Fons.

Eleva al conseller o consellera de Política Territorial i Obres Públiques la proposta d'adjudicació del Fons.

Avaluar els informes dels comitès d'avaluació i seguiment de cadascuna de les actuacions finançades i tots aquells que li siguin tramesos per la Direcció General d'Arquitectura i Paisatge.

10.2 La Comissió es reuneix, a convocatòria del president o la presidenta, com a mínim dues vegades l'any i, amb caràcter extraordinari, sempre que la presidència ho consideri necessari.

Els acords de la comissió són adoptats per majoria simple d'assistents. En cas d'empat, el vot del president o la presidenta dirimeix el resultat de les votacions.

10.3 La Secretaria de la Comissió pot ser exercida per un dels vocals representants del Departament de Política Territorial i Obres Públiques o per un funcionari d'aquest Departament, cas en el qual tindrà veu però no vot. Correspon al president o presidenta de la Comissió la designació del secretari o secretària.

10.4 En tot el que no preveu aquest Decret, el funcionament de la comissió es regeix per les normes contingudes en la Llei 13/1989, de 14 de desembre, d'organització, procediment i règim jurídic de l'Administració de la Generalitat, i en la Llei 30/1992, de 26 de novembre, de règim jurídic de les administracions públiques i del procediment administratiu comú, que siguin d'aplicació als òrgans col·legiats de l'Administració de la Generalitat.

Article 11



PROJECTE D'INTERVENCIÓ INTEGRAL BARRI DE LA VILA

AJUNTAMENT DE MARTORELL

Procediment de concessió

11.1 El procediment per a l'atorgament del finançament es tramitarà en règim de concurrència competitiva.

11.2 Correspon a la Comissió de gestió del Fons de foment del programa de barris i àrees urbanes l'anàlisi de les sol·licituds, de la documentació i dels projectes presentats i formular la proposta de resolució corresponent, la qual ha d'indicar quins projectes poden ser finançats pel Fons i la quantia que en cada cas es proposa.

11.3 Per a l'examen de les sol·licituds i del projecte i l'elaboració de la proposta corresponent, la Comissió pot ser assistida per tècnics adscrits a l'oficina de la Direcció General d'Arquitectura i Paisatge a què fa referència l'article 17, els quals han d'emetre el seu informe respecte de les sol·licituds presentades.

Així mateix, la Comissió pot sol·licitar l'assessorament d'aquelles persones que cregui que pels seus coneixements específics poden contribuir a una millor valoració de les sol·licituds.

11.4 Durant el procés de selecció, la Comissió, en cas que ho cregui necessari, pot demanar informació complementària dels sol·licitants, fer les comprovacions que consideri oportunes i, si s'escau, proposar modificacions als projectes presentats, que han de ser acceptades pels sol·licitants.

11.5 La proposta de resolució serà elevada per la Comissió al conseller o consellera de Política Territorial i Obres Públiques, a qui respon la resolució sobre l'atorgament o denegació del finançament.

Article 12

Prioritat en el finançament i criteris d'avaluació dels projectes

12.1 Per determinar els projectes a finançar, la Comissió aplicarà els criteris i barems d'avaluació i de puntuació següents:

a) El grau d'intensitat dels problemes urbanístics, socioeconòmics i ambientals, a partir de la puntuació obtinguda per cada barri com a resultat de l'aplicació dels indicadors i criteris de puntuació establerts per l'article 3.2 d'aquest reglament, i proporcionalment a aquesta puntuació. S'atribuiran 40 punts a l'àrea urbana que hagi assolit la major puntuació i la resta es baremarà proporcionalment.

b) El grau d'intervenció integral dels projectes que es presentin. A aquests efectes es valorarà en 3 punts l'actuació en cada un dels camps previstos en l'article 7.2 de la Llei de millora de barris, àrees urbanes i viles que requereixen atenció especial.

c) La proposta d'actuacions no finançables en base a la Llei de millora de barris, àrees urbanes i viles que requereixen atenció especial, en els camps de l'habitatge, dels serveis socials, del treball, de la sanitat, de l'ensenyament, del comerç, de la seguretat ciutadana o d'altres pròpies d'altres polítiques sectorials. S'atribuiran 2 punts per cadascun d'aquests camps, fins a un màxim de 10 punts.

d) Les característiques generals del projecte pel que fa al grau d'identificació dels problemes existents, la coherència i adequació de les estratègies establertes per corregir aquests problemes, la concreció dels objectius, la justificació de la viabilitat del projecte, el grau de participació ciutadana així com la valoració de l'impacte del projecte en l'àmbit d'actuació. Es valorarà fins a 10 punts.

e) La població que resulti beneficiada per l'actuació i l'adequació de la despesa per càpita proposada. Es valorarà fins a 2,5 punts la població que resulti beneficiada per l'actuació i fins a 2,5 punts l'adequació de la despesa per càpita proposada en relació amb la despesa per càpita mitjana del conjunt de projectes presentats en cada convocatòria.

f) El grau d'esforç econòmic de l'Ajuntament. Es valorarà fins a 5 punts el percentatge del projecte que serà finançat amb recursos aportats per l'Ajuntament i fins a 5 punts més l'esforç que això li suposi, en atenció als recursos per habitant del pressupost municipal consolidat.

g) Les actuacions que es proposin en àrees velles i nuclis antics, polígons d'habitatge i àrees d'urbanització marginal i àrees que tenen una alta presència d'unitats d'habitatges que no compleixin les condicions mínimes d'habitabilitat exigibles. Es valoraran en 10 punts.

h) En els casos d'actuacions en àrees que abastin més d'un terme municipal, es valorarà en 5 punts la presentació conjunta del projecte d'actuació per part dels ajuntaments concernits.

12.2 Per garantir el principi d'equitat territorial en l'assignació dels recursos procedents del Fons, al final de cada període de quatre anys la Comissió haurà d'haver atorgat, en cadascun dels àmbits dels Plans territorials parcials, ajuts a un nombre de projectes equivalent, com a mínim, al seu pes poblacional sobre el total de Catalunya, excepció feta d'aquells casos en què no s'hagin presentat sol·licituds que reuneixin les condicions per ser elegibles d'acord amb el que estableix l'article 3 d'aquest Decret.

12.3 En cap cas poden ser elegibles projectes per un pressupost total superior als 20 milions d'euros.

Article 13

Resolució

13.1 Correspon al conseller o consellera de Política Territorial i Obres Públiques, a proposta de la Comissió regulada a l'article 9, la resolució definitiva sobre les sol·licituds presentades. D'aquesta resolució se n'ha d'informar a la Comissió de Cooperació Local.

13.2 La resolució ha d'especificar l'import del finançament que s'atorga, entre un 50% i un 75% del cost global del projecte, i les anualitats per al seu pagament. Així mateix, ha d'especificar si aquest finançament s'efectua, totalment o parcialment, mitjançant l'execució d'actuacions materials o la prestació de serveis compresos en el projecte per part de l'Administració de la Generalitat o pels seus ens vinculats, indicant la quantificació econòmica de l'esmentada aportació i establint la manera, els terminis i les condicions en què es farà efectiva.

13.3 En cas que la resolució del conseller o consellera introdueixi variacions respecte a la proposta realitzada per la Comissió, caldrà que ho faci de manera raonada.



PROJECTE D'INTERVENCIÓ INTEGRAL BARRI DE LA VILA

AJUNTAMENT DE MARTORELL

13.4 El termini màxim per resoldre i notificar la resolució és de sis mesos a comptar des de la data de finalització del termini de presentació de les sol·licituds. Si transcorregut el termini de resolució i notificació no s'ha dictat una resolució expressa, la sol·licitud s'entendrà desestimada, d'acord amb el que preveu l'article 3 de la Llei 23/2002, de 18 de novembre, d'adequació de procediments administratius en relació amb el règim del silenci administratiu.

13.5 El conseller o consellera de Política Territorial i Obres Públiques pot revisar el finançament atorgat i modificar la resolució de concessió en el cas d'alteració de les condicions o de l'obtenció concurrent d'altres ajuts, d'acord amb el que s'assenyala a l'article 6.

Article 14

Execució de les actuacions finançades

Els projectes que hagin obtingut finançament del Fons poden ser executats per l'Ajuntament, en qualsevol de les formes previstes en l'article 11.1 de la Llei de millora de barris, àrees urbanes i viles que requereixen una atenció especial.

També poden ser executats, totalment o parcialment, a sol·licitud de l'Ajuntament, per l'Administració de la Generalitat o pel seus ens vinculats. En aquest cas, quan sigui necessari, l'Ajuntament s'ha de comprometre a posar a disposició de qui executi les actuacions els terrenys necessaris per dur-les a terme.

Article 15

Termini d'execució de les actuacions finançades

15.1 D'acord amb el que estableix l'article 11.2 de la Llei, les actuacions que hagin obtingut finançament han d'executar-se en un període màxim de quatre anys a comptar de la data de la notificació de la resolució.

15.2 Per resolució de la presidència de la comissió es podrà concedir una pròrroga, no superior a dos anys, si existeix una causa justificada no imputable al beneficiari, sempre que hagi estat sol·licitada amb anterioritat a la finalització del termini d'execució de les actuacions.

Article 16

Forma de pagament i justificació

16.1 Quan el finançament consisteixi en una aportació econòmica, el seu pagament es farà de forma fraccionada mitjançant lliuraments parcials.

16.2 El primer lliurament, que tindrà caràcter de bestreta, es farà una vegada s'hagi emès la resolució d'atorgament del finançament i el seu import serà equivalent al 50 per 100 de l'import previst per a la primera anualitat.

La resta de lliurament es farà, prèvia justificació de la despesa, d'acord amb les anualitats establertes en la resolució de concessió. Per al pagament del segon lliurament s'haurà de justificar també prèviament la destinació de les bestretes del primer lliurament.

En tot cas, la quantia dels lliuraments s'ha d'ajustar, en relació amb la despesa justificada, al percentatge respecte a la inversió especificat en la resolució de concessió.

A efectes de la justificació de la despesa, l'Ajuntament haurà de presentar una certificació on consti l'execució detallada de les actuacions subvencionades i els imports que s'hi han destinat. Així mateix, l'Ajuntament haurà de presentar un informe relatiu al nivell d'execució financera del projecte d'intervenció integral.

També haurà d'indicar si s'han obtingut altres ajuts per al finançament de les actuacions contingudes en el projecte i qualsevol altra circumstància que pugui alterar les condicions basant-se en les quals es va obtenir el finançament.

Un cop acreditada convenientment la justificació prevista, s'ordenarà el pagament de l'ajut acordat.

Article 17

Gestió administrativa del Fons

Correspon a la Direcció General d'Arquitectura i Paisatge, mitjançant una Oficina tècnica, la gestió i el seguiment dels ajuts previstos en el Fons de foment del programa de barris i àrees urbanes d'atenció especial. A aquests efectes, corresponen a l'Oficina, entre d'altres, les funcions següents:

Donar suport administratiu i tècnic a la Comissió de gestió del Fons de foment del programa de barris i àrees urbanes, emetre el corresponent informe sobre els projectes i les sol·licituds presentades i dur a terme totes les actuacions que li siguin requerides per la presidència d'aquesta Comissió.

Analitzar la documentació aportada pels sol·licitants i, si s'escau, demanar l'esmena de possibles defectes, aclariments o l'aportació de documentació complementària i dur a terme les funcions de comprovació que siguin necessàries.

Informar sobre les modificacions que els ajuntaments sol·licitin dels projectes d'intervenció integral i, si s'escau, proposar la modificació de la resolució corresponent.

Vetllar per l'adequat funcionament dels comitès d'avaluació i seguiment.

Fer el seguiment dels projectes finançats.

Establir els mecanismes de control necessaris per a la gestió dels projectes finançats.

Vetllar pel compliment de les obligacions, en matèria d'informació i difusió de les actuacions finançades i proporcionar informació sobre el seu contingut.

Analitzar els informes semestrals de desenvolupament del projecte, l'informe d'avaluació final i l'informe a realitzar al cap de quatre anys d'haver finalitzat la intervenció previstos en l'article 19 d'aquest Decret.

Fomentar l'intercanvi d'experiències i la constitució de vincles associatius entre els municipis implicats.

Elaborar un catàleg de bones pràctiques operatives.

Donar suport i orientació als ajuntaments.

Article 18

Comitè d'avaluació i seguiment



PROJECTE D'INTERVENCIÓ INTEGRAL BARRI DE LA VILA

AJUNTAMENT DE MARTORELL

18.1 D'acord amb el que preveu l'article 12.1 de la Llei de millora de barris, àrees urbanes i viles que requereixen atenció especial, es crearà un comitè d'avaluació i seguiment per cadascun dels projectes que compten amb finançament del Fons.

18.2 El comitè d'avaluació i seguiment està format pels membres següents:

Dos membres en representació del Departament de Política Territorial i Obres Públiques.

Un membre en representació de cadascun dels departaments següents: Governació i Administracions Públiques; Economia i Finances; Benestar i Família i Medi Ambient i Habitatge, així com també un representant de la Delegació de Govern corresponent a l'àmbit territorial del projecte.

Cinc membres en representació de l'Ajuntament corresponent.

Dos membres en representació de les entitats veïnals més representatives de l'àmbit objecte de l'actuació, dos en representació de les associacions ciutadanes amb major implantació en aquest àmbit i dos en representació dels agents econòmics i socials. Correspon al Ple de l'Ajuntament la determinació de quines han de ser les entitats que representin aquests col·lectius.

La presidència del comitè d'avaluació i seguiment serà exercida per un dels representants del Departament de Política Territorial i Obres Públiques.

18.3 Són funcions del comitè d'avaluació i seguiment:

Establir els mecanismes de coordinació i informació.

El seguiment de les actuacions. A aquests efectes l'ajuntament presentarà amb periodicitat semestral un informe de desenvolupament del projecte. D'aquest informe l'ajuntament en donarà trasllat a la presidència de la Comissió de gestió del Fons de foment del programa de barris i àrees urbanes.

Establir mecanismes de foment de la participació ciutadana en el seguiment i control de les actuacions.

Realitzar i elevar a la Comissió de gestió del Fons de foment del programa de barris i àrees urbanes l'informe d'avaluació final regulat a l'article següent.

18.4 El Comitè d'avaluació i seguiment es reunirà, durant l'execució del projecte, almenys tres vegades l'any i totes aquelles que determini la presidència.

18.5 A invitació de la presidència, podran participar en les sessions del Comitè d'Avaluació i Seguiment representants d'altres departaments de la Generalitat.

Article 19

Informe d'avaluació final

19.1 D'acord amb el que disposa l'article 12.3 de la Llei, l'informe d'avaluació final contindrà una avaluació dels resultats de l'actuació des de la perspectiva de la funcionalitat urbanística i territorial, l'estructura econòmica i comercial, les implicacions ambientals, la cohesió social i l'equitat de gènere en l'ús del territori.

19.2 Aquest informe haurà de referir-se a:

Grau d'execució del programa tant pel que fa a les actuacions com al finançament previstos.

Desviacions del programa.

Consecució dels resultats obtinguts en relació amb els objectius proposats.

Incidència de les actuacions en relació amb l'entorn degradat, dèficit de serveis i equipaments socials, problemes demogràfics i socials i problemes econòmics.

Article 20

Informació i difusió

20.1 Els projectes finançats amb el Fons de foment del programa de barris i àrees urbanes d'atenció especial han de fer constar que tenen finançament de la Generalitat de Catalunya i així ha de quedar reflectit en les actuacions que es duguin a terme, així com en la divulgació o difusió que se'n faci.

20.2 En el cas d'actuacions cofinançades pels fons estructurals de la Unió Europea també caldrà fer-ne esment, d'acord amb la normativa comunitària d'aplicació.

Article 21

Obligacions dels beneficiaris

Són obligacions dels beneficiaris:

Dur a terme les actuacions previstes en el projecte d'intervenció integral que ha estat objecte de finançament i acreditar-ho davant el Departament de Política Territorial i Obres Públiques.

Posar a disposició de qui assumeixi l'execució material d'actuacions, quan sigui necessari, els terrenys que es requereixin per dur-les a terme.

Comunicar al Departament de Política Territorial i Obres Públiques la modificació de qualsevol circumstància tinguda amb compte per la concessió de l'ajut.

Comunicar al Departament de Política Territorial i Obres Públiques l'obtenció de qualsevol tipus d'ajut o finançament per l'execució de les actuacions objecte del projecte finançat amb càrrec al Fons.

Proposar al Departament de Política Territorial i Obres Públiques qualsevol canvi que, amb la mateixa finalitat, es pugui produir en la destinació del finançament obtingut.

Facilitar la informació que els sigui sol·licitada en relació amb el desenvolupament i execució de les actuacions finançades.

Justificar davant el Departament de Política Territorial i Obres Públiques el compliment dels requisits i condicions, així com que s'han dut a terme les actuacions objecte del finançament.

Adoptar les mesures d'informació i difusió que corresponguin, d'acord amb el que estableix aquest reglament i d'altra normativa vigent que sigui d'aplicació.



PROJECTE D'INTERVENCIÓ INTEGRAL BARRI DE LA VILA

AJUNTAMENT DE MARTORELL

Donar compliment, en tot el que correspongui, al que disposa la normativa comunitària en matèria de contractació, de polítiques mediambientals i de política d'igualtat d'oportunitats i a totes aquelles altres obligacions que estableix per als projectes que reben cofinançament dels fons estructurals.

Totes aquelles altres obligacions que estableix la Llei 38/2003, de 17 de novembre, general de subvencions, i el Decret legislatiu 3/2002, de 24 de desembre, pel qual s'aprova el Text refós de la Llei de finances públiques de Catalunya.

Article 22

Revocació

El Departament de Política Territorial i Obres Públiques podrà revocar l'ajut atorgat quan s'incorri en alguna de les causes previstes a l'article 99 del Decret legislatiu 3/2002, de 24 de desembre, pel qual s'aprova el Text refós de la Llei de finances públiques de Catalunya i la Llei 38/2003, general de subvencions.

Disposició addicional

Normativa d'aplicació

En tot el que no preveuen la Llei 2/2004, de 4 de juny, i aquest Decret, són d'aplicació als ajuts les disposicions de la Llei 38/2003, de 17 de novembre, general de subvencions, i de la Llei de finances públiques de Catalunya (Text refós aprovat pel Decret legislatiu 3/2002, de 24 de desembre).

Disposicions finals

Primera

Es faculta el conseller de Política Territorial i Obres Públiques per dictar aquelles disposicions necessàries per al desenvolupament i execució del present Decret.

Segona

Aquest Decret entrarà en vigor l'endemà d'haver estat publicat al Diari Oficial de la Generalitat de Catalunya.

Barcelona, 7 de setembre de 2004

Pasqual Maragall i Mira

President de la Generalitat de Catalunya

Joaquim Nadal i Farreras

Conseller de Política Territorial i Obres Públiques



PROJECTE D'INTERVENCIÓ INTEGRAL BARRI DE LA VILA

AJUNTAMENT DE MARTORELL

ANNEX 2 – CONVENI MARC

DICTAMEN DE LA COMISSIÓ INFORMATIVA DE DESENVOLUPAMENT TERRITORIAL I ECONÒMIC

L'Institut d'Urbanisme, Habitatge i Activitats Locals (IUHAL) ha aprovat un CONVENI MARC de col·laboració amb els ens locals amb un doble objectiu:

Oferir als ajuntaments un marc de col·laboració que abasti tots els àmbits d'actuació de l'Institut i que defineixi clarament les regles de joc i els deures i obligacions d'ambdues parts.

Simplificar i agilitar el procediment d'atorgament de les prestacions d'assistència i cooperació tècnica, jurídica i econòmica que sol·licitin els ajuntaments en el marc del referit CONVENI MARC i en funció de les disponibilitats i recursos del propi Institut.

L'aprovació i signatura del CONVENI MARC significa que ambdues parts, ens local i IUHAL, reconeixen i accepten el marc en que es desenvoluparà la seva relació, però no significa assumir cap compromís ni comprometre recursos de cap mena.

Els compromisos i els recursos es concreten quan l'IUHAL atorga l'assistència sol·licitada per l'ajuntament d'acord amb el procediment establert.

Vist el contingut del referit CONVENI MARC per tal d'assolir les esmentades finalitats i trobant-lo conforme.

Aquesta Comissió Informativa proposa a l'AJUNTAMENT PLE l'adopció del següent acord:

Primer.- Aprovar l'adhesió de l'Ajuntament de Martorell al CONVENI MARC redactat per l'Institut d'Urbanisme, Habitatge i Activitats Locals (IUHAL) regulador de les relacions del referit Institut amb els ens locals per a la prestació dels serveis que li són propis, el contingut literal del qual és com segueix:



PROJECTE D'INTERVENCIÓ INTEGRAL BARRI DE LA VILA

AJUNTAMENT DE MARTORELL

CONVENI MARC DE COL·LABORACIÓ ENTRE L'AJUNTAMENT DE I L'INSTITUT D'URBANISME, HABITATGE I ACTIVITATS LOCALS (IUHAL)

Dades identificatives	
Codi conveni:	<codi>
Ens local que signa el conveni:	Ajuntament de
Tipus de suport	Suport tècnic/jurídic/econòmic
Servei Gestor de la Diputació:	Institut d'Urbanisme, Habitatge i Activitats Locals

ENTITATS QUE INTERVENEN

Institut d'Urbanisme,
Habitatge i Activitats
Locals

Il.lm. Sr. Jordi Labòria i Martorell, President delegat de l'Institut d'Urbanisme, Habitatge i Activitats Locals, en nom del qual actua.

Sr. Josep M. Esquerda, en la seva qualitat de Secretari de l'Institut.

Ajuntament de

Il.lm/a. Sr/a., Alcalde de l'Ajuntament de, degudament facultat/autoritzat per aquest acte.

Sr/a., Secretari/ària i fedatari/ària públic/a de la Corporació municipal.

Ambdues parts es reconeixen mútuament la capacitat legal necessària en la representació en que actuen i, a l'efecte,

MANIFESTEN

I.- El Text Refós de les disposicions legals vigents en matèria de règim local, aprovat pel Reial Decret 781/1986, de 18 d'abril, en relació amb la Llei 7/1985, reguladora de les bases de règim local, així com el Títol VII del Decret Legislatiu 2/2003, de 28 d'abril, pel qual s'aprova el Text Refós de la Llei municipal i de règim local de Catalunya, atorguen a les diputacions competències d'assistència i cooperació als municipis.

II.- De conformitat amb les atribucions que l'esmentada normativa confereix a les diputacions i en concordància amb el Pla d'Actuació per al Mandat 2004-2007 de la Diputació de Barcelona, els Estatuts de l'Institut d'Urbanisme, Habitatge i Activitats Locals (IUHAL), així com el Pla d'actuació del propi Institut per al període 2004-2007, la Diputació de Barcelona, mitjançant l'IUHAL, assumeix el compromís de millorar les condicions d'accés i exercici del dret a un habitatge digne i d'implantació i control de les activitats productives en el marc d'un model de creixement urbanístic sostenible, assumint que és aquest un dels reptes que afronten els nostres pobles i ciutats i que l'actuació dels poders públics ha de ser conjunta, ferma i decidida en aquest camp.

III.- Per fer efectiu aquest compromís, la cooperació de l'IUHAL amb els municipis es concreta en la prestació d'assistència i cooperació tècnica, jurídica i econòmica en les àrees de promoció i gestió de l'urbanisme, l'habitatge i d'altres activitats connexes o relacionades, així com en l'àrea d'intervenció en les activitats i instal·lacions productives.

IV.- Amb aquest plantejament l'IUHAL ofereix als ens locals un programa complet de cooperació en matèria d'urbanisme, habitatge i activitats productives a través dels següents àmbits d'actuació:

Disseny de Polítiques locals d'habitatge
Estudi i desenvolupament de promocions d'habitatges
Implantació de serveis d'habitatge
Planejament i gestió urbanística sostenible
Intervenció en barris amb necessitats d'atenció especial
Intervenció integral en les activitats productives

V.- Com sigui que l'Ajuntament de.....ha sol·licitat assistència a l'IUHAL per tal d'endegar determinades actuacions que responen als objectius de l'Institut i s'inscriuen en els àmbits d'actuació esmentats, és necessari establir un marc de col·laboració estable entre l'organisme autònom de la Diputació de Barcelona, l'Institut d'Urbanisme, Habitatge i Activitats Locals (IUHAL) i el referit Ajuntament per tal d'impulsar aquestes actuacions en funció de les disponibilitats i recursos d'ambdues institucions.



PROJECTE D'INTERVENCIÓ INTEGRAL BARRI DE LA VILA

AJUNTAMENT DE MARTORELL

Per tot això, ambdues parts es subjecten a les següents

CLÀUSULES

PRIMERA. – Objecte del conveni i catàleg de serveis.

Objecte del conveni. L'objecte del present conveni és l'establiment d'un marc de col·laboració entre l'Institut d'Urbanisme, Habitatge i Activitats Locals (IUHAL), organisme autònom de la Diputació de Barcelona i l'Ajuntament de que donarà lloc a la concreció d'una o varies de les actuacions que estan contingudes al següent catàleg.

Si l'Ajuntament decideix demanar alguna de les prestacions contingudes en aquest catàleg, haurà de formalitzar una sol·licitud a l'IUHAL, el qual en donarà la conformitat en funció de les disponibilitats tècniques i pressupostàries.

CATÀLEG DE SERVEIS

1. DISSENY DE POLÍTIQUES LOCALS D'HABITATGE

El Pla Local d'Habitatge té per objecte definir el programa d'actuació de l'ajuntament en matèria d'habitatge a curt i mitjà termini, a través d'un instrument de caràcter tècnic que reculli la voluntat municipal.

El PLH defineix les estratègies i concreta les actuacions a promoure o desenvolupar des del govern local en relació al sòl i al sostre residencial, existent o de nova creació per un període d'entre quatre i sis anys, amb l'objecte de fomentar l'assoliment del dret dels ciutadans a gaudir d'un habitatge digne en condicions assequibles.

1.1 Pla Local d'Habitatge

Estudis i treballs relatius al coneixement, interpretació o intervenció en l'àmbit de l'habitatge, vinculats o no a la redacció o implementació del PLH (projeccions demogràfiques, estudis estadístics i sociològics, treballs de camp, etc.).

1.2 Estudis Sectorials

Assistència tècnica i jurídica a l'ens local i orientació en qüestions diverses dins aquest àmbit d'actuació.

1.3 Assessorament

2. ESTUDI I DESENVOLUPAMENT DE PROMOCIONS D'HABITATGE

Foment, seguiment i supervisió de promocions d'habitatge protegit (de venda o de lloguer) concertades entre l'ens local i els operadors, públics o privats, sota el protocol d'actuació definit per l'IUHAL.

2.1 Promocions concertades

Estudis i treballs sectorials vinculats a promocions d'habitatge, com estudis previs, projectes arquitectònics, aixecaments topogràfics, estudis geotècnics, i altres treballs tècnics, jurídics o econòmics vinculats a la definició d'una promoció.

2.2 Estudis sectorials

Assistència tècnica a l'ens local i orientació en qüestions diverses dins aquest àmbit d'actuació.

2.3 Assessorament



PROJECTE D'INTERVENCIÓ INTEGRAL BARRI DE LA VILA

AJUNTAMENT DE MARTORELL

3. IMPLANTACIÓ DE SERVEIS D'HABITATGE

Disseny i activació d'Oficines Locals d'Habitatge, instrument operatiu de l'organització municipal destinat a actuar com a punt únic d'informació i gestió dels serveis d'habitatge. Aquesta actuació es desenvoluparà com a conseqüència de la redacció del PLH, qui ha de justificar i motivar la seva necessitat.

3.1 Oficines Locals d'Habitatge

En municipis les característiques dels quals justifiquin a priori la necessitat d'una OLH, la participació de l'IUHAL en el seu disseny i activació vindrà supeditada al compromís de l'ajuntament d'elaborar un PLH de forma simultània.

3.2 Actuacions específiques

Disseny i activació d'actuacions específiques en l'àmbit dels serveis d'habitatge, derivades de problemàtiques o necessitats que no justifiquin o complementin l'existència d'una OLH.

3.3 Assessorament

Assistència tècnica i jurídica a l'ens local i orientació en qüestions diverses dins aquest àmbit d'actuació.

4. PLANEJAMENT I GESTIÓ URBANÍSTIQUES SOSTENIBLES

4.1 Instruments de planejament, gestió i política del sòl i habitatge

Redacció d'instruments de planejament (general i derivat), de gestió urbanística, de política de sòl i habitatge, i de tots aquells altres instruments contemplats en la legislació vigent vinculats a l'ordenació i desenvolupament del sòl i destinats específicament a la promoció de sòl residencial per al foment de l'habitatge assequible.

4.2 Estudis sectorials

Estudis i treballs específics –complementaris o no al desenvolupament d'instruments de planejament i gestió–: aixecaments topogràfics, estudis sociodemogràfics, informes ambientals, estudis de viabilitat d'àmbits de planejament i/o gestió, auditories urbanístiques, constitució del Patrimoni Públic de Sòl i Habitatge, entre d'altres.

4.3 Assessorament

Assistència tècnica i jurídica a l'ens local i orientació en qüestions diverses dins aquest àmbit d'actuació.

5. INTERVENCIÓ EN BARRIS AMB NECESSITATS D'ATENCIÓ ESPECIAL

5.1 Projectes d'intervenció integral

Redacció de projectes d'intervenció integral, en el marc de la Llei 2/2004, de 4 de juny, i de les disposicions que la desenvolupen.

5.2 Estudis sectorials

Estudis i treballs específics relatius al coneixement, anàlisi o intervenció en l'àmbit de la millora urbana, vinculats o no a la redacció o implementació del Projecte d'intervenció integral.

5.3 Assessorament

Assistència tècnica i jurídica a l'ens local i orientació en qüestions diverses dins aquest àmbit d'actuació.

6. INTERVENCIÓ INTEGRAL EN LES ACTIVITATS PRODUCTIVES

Els censos d'activitats tenen com objecte proporcionar a l'ajuntament la informació necessària sobre les activitats existents en el municipi subjectes a intervenció administrativa, per poder prendre les decisions i iniciatives oportunes conduents a la correcta gestió de les activitats. Aquesta informació pot servir també per altres actuacions d'interès municipal.

6.1 Censos d'Activitats

Els censos incorporen, també, la informació cartogràfica necessària amb possibilitat de vinculació amb un SIG municipal.

6.2 Gestor d'expedients d'activitats

Aquesta eina informàtica té com a objectiu ajudar als municipis a tramitar de manera òptima els expedients d'activitats classificades i innòcues regulats a la Llei 3/1998, de 27 de febrer, d'intervenció integral de l'Administració Ambiental (LIIA) la seva normativa de desplegament i el Reglament d'obres, activitats i serveis dels ens locals, aprovat per Decret 179/1995, de 13 de juny (ROAS). Els procediments s'han implementat seguint l'ordenança tipus de la Diputació de Barcelona reguladora de la intervenció integral de l'Administració Municipal en les activitats i instal·lacions.

Els ajuntaments accedeixen a la utilització del GEA mitjançant la cessió del dret d'ús per part de l'IUHAL.

6.3 Assessorament

Assistència tècnica i jurídica en tot allò que fa referència al sistema d'intervenció integral en les activitats i en les instal·lacions.



PROJECTE D'INTERVENCIÓ INTEGRAL BARRI DE LA VILA

AJUNTAMENT DE MARTORELL

SEGONA.- Tipus de Suport

L'actuació de l'Institut pel que fa als serveis inclosos en aquest conveni, s'instrumentarà en base a tres tipus de suport:

1. SUPORT TÈCNIC I JURÍDIC	L'IUHAL es fa càrrec del desenvolupament dels treballs, amb mitjans propis o mitjançant contractació externa.
1.1 Compromisos de l'Ajuntament	Designar un interlocutor polític i tècnic. Aportar la informació requerida. Aportar el posicionament de l'ajuntament en relació als continguts. Informar els treballs lliurats en els terminis establerts. Aprovar, tramitar i inscriure, si s'escau, el document resultant.
1.2 Compromisos de l'IUHAL	Designar un interlocutor tècnic. Definir el contingut de l'actuació, de comú acord amb l'ens local. Informar a l'ens local del procediment de contractació (en cas de contractació externa). Desenvolupar tècnicament l'actuació, ja sigui amb mitjans propis o mitjançant contractació externa, amb supervisió de l'actuació.
1.3 Atorgament de l'assistència	L'assistència es formalitzarà mitjançant resolució administrativa.
2. SUPORT TÈCNIC I JURÍDIC AMB CONTRAPRESTACIÓ ECONÒMICA	L'IUHAL es fa càrrec del desenvolupament dels treballs, amb mitjans propis o mitjançant contractació externa, i l'ajuntament abona part o la totalitat del seu cost.
2.1 Compromisos de l'Ajuntament	Els mateixos que en l'apartat 1.1 i, Fer efectiva l'aportació econòmica municipal en els termes establerts.
2.2 Compromisos de l'IUHAL	Els mateixos que en l'apartat 1.2
2.3 Atorgament de l'assistència	L'atorgament de l'assistència s'efectuarà mitjançant resolució administrativa, prèvia acceptació de l'aportació econòmica segons document 2 d'aquest conveni.
2.4 Contraprestació econòmica.	L'IUHAL, per a la prestació dels serveis que es detallen a continuació, fixa l'aportació econòmica per part de l'Ajuntament com a contribució a les despeses assumides:
CATÀLEG DE SERVEIS	
APORTACIÓ	
1. Disseny de Polítiques Locals d'Habitatge	1.1 Pla Local d'habitatge - 25% del pressupost del Pla
2. Estudi i desenvolupament de promocions d'habitatge	2.1 Promocions concertades - 1€ per m2 construït sobre rasant
4. Planejament i gestió urbanístiques sostenibles	- 25% del pressupost de l'actuació - 100% quan es tracti d'instruments de planejament i gestió amb aplicació de quotes urbanístiques
5. Intervenció en barris amb necessitat d'atenció especial	- 25% del pressupost de l'actuació - 75% del pressupost de l'actuació en segones o posteriors presentacions
	5.1 Projectes d'intervenció integral. - Fins a 5.000 habitants el 50% del pressupost del cens - De 5.000 a 10.000 el 60% - De 10.000 a 20.000 el 70% - Més de 20.000 el 80%
	6.1 Censos - 600€ per primera instal·lació
	6.2 GEA - 600€ per posteriors adaptacions
6. Intervenció integral en les activitats productives	6.3 Suport a la tramitació de llicències de parcs eòlics - 10% de l'import de la liquidació definitiva de l'ICIO
Aquestes aportacions podran ser modificades per la Junta de Govern de l'IUHAL, el qual haurà de comunicar-ho als ajuntaments afectats que hauran de donar-hi la conformitat expressa.	
3. SUPORT ECONÒMIC	L'ens local es fa càrrec del desenvolupament dels treballs, amb mitjans propis o contractació externa, i l'IUHAL abona part o la totalitat del seu cost.
3.1 Compromisos de l'Ajuntament	Designar un interlocutor polític i tècnic



PROJECTE D'INTERVENCIÓ INTEGRAL BARRI DE LA VILA

AJUNTAMENT DE MARTORELL

	<p>Definir el contingut de l'actuació, en base als continguts tècnics i metodològics de l'Institut.</p> <p>Desenvolupar tècnicament l'actuació, ja sigui amb mitjans propis o mitjançant contractació externa, amb supervisió de l'actuació.</p> <p>Facilitar les eines de seguiment a l'interlocutor tècnic de l'Institut.</p> <p>Aprovar, tramitar i inscriure, si s'escau, el document resultant.</p> <p>Certificat de la justificació de la despesa efectuada.</p>
3.2 Compromisos de l'IUHAL	<p>Designar un interlocutor tècnic.</p> <p>Informar els treballs lliurats en els terminis establerts.</p> <p>Fer efectiva l'aportació econòmica de l'Institut en els termes recollits en el document corresponent.</p>
3.3 Atorgament de l'assistència	<p>Quan es tracti d'assistència econòmica per part de l'IUHAL, es portarà a terme mitjançant la normativa continguda en l'Ordenança General de Subvencions establerta per la Diputació de Barcelona.</p> <p>Als anterior efectes, l'ajuntament actuarà amb sotmetiment a les previsions de la Llei 38/2003, de 17 de novembre, General de Subvencions i a la normativa de desplegament reguladora, desenvolupada per la Diputació de Barcelona, bàsicament continguda en l'Ordenança General de Subvencions, aprovada pel Ple Corporatiu en sessió de data 25 de novembre de 2004 i publicada en el Butlletí Oficial de la Província de Barcelona, número 297, de data 11 de desembre de 2004.</p> <p>El lliurament de la subvenció econòmica s'efectuarà en funció de l'assoliment dels objectius previstos i condicionada a la presentació i acceptació de la documentació acreditativa (annex II a aquest conveni).</p>

TERCERA. Serveis inclosos a Xarxa Barcelona Municipis de Qualitat.- Els serveis inclosos dins el catàleg de la xarxa es derivaran a l'Oficina competent de la Diputació de Barcelona per a la seva tramitació, sense perjudici de la possibilitat de completar l'abast de l'ajuda econòmica de xarxa per part de l'IUHAL, a criteri d'aquest organisme.

QUARTA. Compatibilitat de l'assistència i dels ajuts. L'assistència que l'Institut d'Urbanisme, Habitatge i Activitats Locals presta a l'Ajuntament de ... en els àmbits dels serveis esmentats en la clàusula primera d'aquest conveni són compatibles amb altres assistències i ajuts regulats sempre i quan que la suma de tots ells no superi el cost de les despeses que es pretenen subvencionar, i no comporti doble actuació.

CINQUENA. Comissió de seguiment. – Per assegurar la coordinació de les iniciatives i actuacions previstes en el present conveni, es constituirà una Comissió Tècnica de Seguiment integrada paritàriament per representants de cadascuna de les parts, que tindrà per funció, entre d'altres, la d'acordar els criteris de col·laboració a nivell operatiu i financer i la d'acordar les especificacions necessàries pel correcte desenvolupament dels compromisos fruit del conveni.

SISENA. Imatge i comunicació. – Ambdues parts s'obliguen a introduir en tot el material que s'editi, ja sigui escrit, gràfic, audiovisual o altres, la referència a la col·laboració establerta en aquest conveni.

SETENA. Vigència i resolució. – La vigència del present conveni és fins a la finalització del present mandat electoral. No obstant això les actuacions iniciades a l'empara d'aquest conveni es tramitaran fins a la seva finalització.

El present conveni es pot extingir per les causes següents:

- Per la realització del seu objecte o expiració del seu termini.
- Per avenença de les parts signatàries.
- Per les causes susceptibles de determinar la resolució dels contractes administratius, llevat que siguin incompatibles amb les normes i principis que presideixen les relacions interadministratives i de cooperació.

VUITENA. Normativa aplicable. – En tot allò no previst en aquest Conveni, i sense perjudici de la resolució de mutu acord entre ambdues parts, s'aplicarà l'establert al Decret Legislatiu 2/2003, de 28 d'abril, pel qual s'aprova el Text Refós de la Llei municipal i de règim local de Catalunya i la resta de l'ordenament de Règim Local aplicable.

I per deixar-ne constància, com a prova de conformitat, les parts signen aquest document, que s'estén per duplicat i a un sol efecte, a la data i lloc assenyalat.

Segon.- Trametre una certificació d'aquest acord a l'Institut d'Urbanisme, Habitatge i Activitats Locals (IUHAL), per al seu coneixement i als efectes procedents.



PROJECTE D'INTERVENCIÓ INTEGRAL BARRI DE LA VILA

AJUNTAMENT DE MARTORELL

No obstant això, la Corporació acordarà el que consideri més adient.

Martorell, 12 de juliol de 2006

La presidenta de la comissió,



PROJECTE D'INTERVENCIÓ INTEGRAL BARRI DE LA VILA

AJUNTAMENT DE MARTORELL

DICTAMEN DE LA COMISSIÓ INFORMATIVA DE DESENVOLUPAMENT TERRITORIAL I ECONÒMIC

L'Institut d'Urbanisme, Habitatge i Activitats Locals (IUHAL) ha passat a integrar-se en la Diputació de Barcelona, des del dia 1 de gener de 2007, sota la denominació de Direcció de Serveis d'Habitatge, Urbanisme i Activitats. Això no obstant, i abans de la seva dissolució com Organisme Autònom de la Diputació de Barcelona, la Junta de Govern, en sessió de 19 de desembre de 2006, va aprovar la modificació del Conveni Marc.

Aquesta modificació ha permès ampliar el catàleg de serveis la qual cosa ha possibilitat nous tipus de suport als ens locals i que es concreten en una acció concertada per a la promoció d'habitatge protegit mitjançant la constitució d'un Registre d'entitats (per al desenvolupament d'aquesta acció concertada), així com la gestió per compte dels ens locals de la tramitació dels procediments administratius regulats a la LIIAA. La modificació ha permès també la introducció de determinats canvis que, amb l'experiència d'un any de funcionament, milloren la regulació de les relacions entre els ens locals i la Diputació de Barcelona.

Atès que l'Ajuntament de Martorell va subscriure's al primer Conveni Marc endegat l'any 2006, procedeix l'aprovació del conveni resultant de les modificacions a les quals s'ha fet referència en els paràgrafs anteriors.

Per tot l'exposat, aquesta Comissió Informativa proposa a l'AJUNTAMENT PLE l'adopció del següent acord:

Primer.- Aprovar la modificació del Conveni Marc subscrit en data 5 d'octubre de 2006 amb l'Institut d'Urbanisme, Habitatge i Activitats Locals (IUHAL), actualment Direcció de Serveis d'Habitatge, Urbanisme i Activitats, de l'Àrea d'Infraestructures, Urbanisme i Habitatge de la Diputació de Barcelona, relatiu a la col·laboració en matèria d'habitatge, urbanisme i activitats.

Segon.- Aprovar, en conseqüència, el text refós del Conveni Marc resultant, un cop introduïda la modificació referida a l'apartat anterior, el qual queda amb el contingut literal següent:



PROJECTE D'INTERVENCIÓ INTEGRAL BARRI DE LA VILA

AJUNTAMENT DE MARTORELL

CONVENI MARC DE COL·LABORACIÓ ENTRE I LA DIPUTACIÓ DE BARCELONA

Dades identificatives	
Codi conveni:	<codi>
Ens local que signa el conveni:	
Tipus de suport	Suport tècnic/jurídic/econòmic
Servei Gestor de la Diputació:	Direcció de Serveis d'Habitatge, Urbanisme i Activitats

ENTITATS QUE INTERVENEN

Diputació de Barcelona

II.Im. Sr. Jordi Labòria i Martorell, President delegat de l'Àrea d'Infraestructures, Urbanisme i Habitatge de la Diputació de Barcelona, fent ús de les atribucions que li han estat conferides, assistit pel secretari delegat, Sr. Francesc Bartoll Huerta.

..... II.Im/a. Sr/a., de, degudament facultat/autoritzat per aquest acte, assistit per el/la, Secretari/ària de la Corporació, Sr/a.....

Ambdues parts es reconeixen mútuament la capacitat legal necessària en la representació en que actuen i, a l'efecte,

MANIFESTEN

I.- El Text Refós de les disposicions legals vigents en matèria de règim local, aprovat pel Reial Decret 781/1986, de 18 d'abril, en relació amb la Llei 7/1985, reguladora de les bases de règim local, així com el Títol VII del Decret Legislatiu 2/2003, de 28 d'abril, pel qual s'aprova el Text Refós de la Llei municipal i de règim local de Catalunya, atorguen a les diputacions competències d'assistència i cooperació als municipis.

II.- De conformitat amb les atribucions que l'esmentada normativa confereix a les diputacions i en concordància amb el Pla d'Actuació per al Mandat 2004-2007 de la Diputació de Barcelona, aquesta assumeix el compromís de millorar les condicions d'accés i exercici del dret a un habitatge digne i d'implantació i control de les activitats productives en el marc d'un model de creixement urbanístic sostenible, assumint que és aquest un dels reptes que afronten els nostres pobles i ciutats i que l'actuació dels poders públics ha de ser conjunta, ferma i decidida en aquest camp.

III.- Per fer efectiu aquest compromís, la cooperació de la Diputació de Barcelona amb els ens locals es concreta en la prestació d'assistència i cooperació tècnica, jurídica i econòmica en les àrees de promoció i gestió de l'urbanisme, l'habitatge i d'altres activitats connexes o relacionades, així com en l'àrea d'intervenció en les activitats i instal·lacions productives.

IV.- Amb aquest plantejament la Diputació de Barcelona, a través de la Direcció de Serveis d'Habitatge, Urbanisme i Activitats, ofereix als ens locals un programa complet de cooperació en matèria d'urbanisme, habitatge i activitats productives a través dels següents àmbits d'actuació:

- Disseny de Polítiques locals d'habitatge
- Estudi i desenvolupament de promocions d'habitatges
- Implantació de serveis d'habitatge
- Planejament i gestió urbanística sostenible
- Intervenció en barris amb necessitats d'atenció especial
- Intervenció integral en les activitats productives



PROJECTE D'INTERVENCIÓ INTEGRAL BARRI DE LA VILA

AJUNTAMENT DE MARTORELL

V.- Com sigui que l'ens local intervinent ha sol·licitat assistència a la Direcció de Serveis per tal d'endegar determinades actuacions que responen als objectius de la Diputació de Barcelona i s'inscriuen en els àmbits d'actuació esmentats, es fa necessari establir un marc de col·laboració estable entre la Diputació de Barcelona i el referit ens local per tal d'impulsar aquestes actuacions en funció de les disponibilitats i recursos d'ambdues institucions.

Per tot això, ambdues parts es subjecten a les següents

CLÀUSULES

PRIMERA. – Objecte del conveni i catàleg de serveis.

Objecte del conveni. L'objecte del present conveni és l'establiment d'un marc de col·laboració entre la Diputació de Barcelona i l'ens local intervinent que donarà lloc a la concreció d'una o varies de les actuacions que estan contingudes al següent catàleg.

Si l'ens local decideix demanar alguna de les prestacions contingudes en aquest catàleg, haurà de formalitzar una sol·licitud a la Direcció de Serveis, el qual en donarà la conformitat en funció de les disponibilitats tècniques i pressupostàries.

CATÀLEG DE SERVEIS

P. DISSENY DE POLÍTQUES LOCALS D'HABITATGE

	El Pla Local d'Habitatge té per objecte definir el programa d'actuació de l'ens local en matèria d'habitatge a curt i mig termini, a través d'un instrument de caràcter tècnic que reculli la voluntat local.
P.1 Pla Local d'Habitatge	El PLH defineix les estratègies i concreta les actuacions a promoure o desenvolupar des del govern local en relació al sòl i al sostre residencial, existent o de nova creació per un període d'entre quatre i sis anys, amb l'objecte de fomentar l'assoliment del dret dels ciutadans a gaudir d'un habitatge digne en condicions assequibles.
P.2 Estudis Sectorials	Estudis i treballs relatius al coneixement, interpretació o intervenció en l'àmbit de l'habitatge, vinculats o no a la redacció o implementació del PLH (projeccions demogràfiques, estudis estadístics i sociològics, treballs de camp, etc.).
P.3 Assessorament	Assistència tècnica i jurídica a l'ens local i orientació en qüestions diverses dins aquest àmbit d'actuació.
P.4 Suport de Continuitat	Suport a l'execució dels Plans Locals d'Habitatge, col·laborant amb l'ens local en el desplegament i implementació del Pla, i coordinant la intervenció de la Direcció de Serveis en les diverses actuacions que participin.

H. ESTUDI I DESENVOLUPAMENT DE PROMOCIONS D'HABITATGE

H.1 Promocions concertades	Foment, seguiment i supervisió de promocions d'habitatge protegit (de venda o de lloguer) concertades entre l'ens local i els operadors, públics o privats, sota el protocol d'actuació definit per la Direcció de Serveis.
H.2 Estudis sectorials	Estudis i treballs sectorials vinculats a promocions d'habitatge, com estudis previs, projectes arquitectònics, aixecaments topogràfics, estudis geotècnics, i altres treballs tècnics, jurídics o econòmics vinculats a la definició d'una promoció.
H.3 Assessorament	Assistència tècnica a l'ens local i orientació en qüestions diverses dins aquest àmbit d'actuació.

S. IMPLANTACIÓ DE SERVEIS D'HABITATGE

S.1 Oficines Locals d'Habitatge	Disseny i activació d'Oficines Locals d'Habitatge, instrument operatiu de l'organització local destinat a actuar com a punt únic d'informació i gestió dels serveis d'habitatge. Aquesta actuació es desenvoluparà com a conseqüència de la redacció del PLH, qui ha de justificar i motivar la seva necessitat.
---------------------------------	--



PROJECTE D'INTERVENCIÓ INTEGRAL BARRI DE LA VILA

AJUNTAMENT DE MARTORELL

En municipis les característiques dels quals justifiquin a priori la necessitat d'una OLH, la participació de la Direcció de Serveis en el seu disseny i activació vindrà supeditada al compromís de l'ens local d'elaborar un PLH de forma simultània.

S.2 Actuacions específiques

Disseny i activació d'actuacions específiques en l'àmbit dels serveis d'habitatge, derivades de problemàtiques o necessitats que no justifiquin o complementin l'existència d'una OLH.

S.3 Assessorament

Assistència tècnica i jurídica a l'ens local i orientació en qüestions diverses dins aquest àmbit d'actuació.

S.4 Suport de Continuitat

Suport a la coordinació, l'intercanvi i la col·laboració d'Oficines Locals d'Habitatge, fomentant el treball en xarxa, l'equilibri territorial i l'equitat en la prestació dels serveis d'habitatge.

U. PLANEJAMENT I GESTIÓ URBANÍSTIQUES SOSTENIBLES

U.1 Instruments de planejament, gestió i política del sòl i habitatge

Redacció d'instruments de planejament (general i derivat), de gestió urbanística, de política de sòl i habitatge, i de tots aquells altres instruments contemplats en la legislació vigent vinculats a l'ordenació i desenvolupament del sòl i destinats prioritàriament a la promoció de sòl residencial per al foment de l'habitatge assequible.

U.2 Estudis sectorials

Estudis i treballs específics –complementaris o no al desenvolupament d'instruments de planejament i gestió-: aixecaments topogràfics, estudis sociodemogràfics, informes ambientals, estudis de viabilitat d'àmbits de planejament i/o gestió, auditories urbanístiques, constitució del Patrimoni Públic de Sòl i Habitatge, entre d'altres.

U.3 Assessorament

Assistència tècnica i jurídica a l'ens local i orientació en qüestions diverses dins aquest àmbit d'actuació.

B. INTERVENCIÓ EN BARRIS AMB NECESSITATS D'ATENCIÓ ESPECIAL

B.1 Projectes d'intervenció integral

Redacció de projectes d'intervenció integral, en el marc de la Llei 2/2004, de 4 de juny, i de les disposicions que la desenvolupen.

B.2 Estudis sectorials

Estudis i treballs específics relatius al coneixement, anàlisi o intervenció en l'àmbit de la millora urbana, vinculats o no a la redacció o implementació del Projecte d'intervenció integral.

B.3 Assessorament

Assistència tècnica i jurídica a l'ens local i orientació en qüestions diverses dins aquest àmbit d'actuació.

B.4 Suport de Continuitat

Suport a l'execució dels Projectes d'Intervenció Integral, col·laborant amb l'ens local en el desplegament i implementació del projecte, i coordinant la intervenció de la Direcció de Serveis i d'altres àrees de la Diputació de Barcelona (Taula per la Millora Urbana) en les diverses actuacions que participin.

A. INTERVENCIÓ INTEGRAL EN LES ACTIVITATS PRODUCTIVES

A.1 Censos d'Activitats

Els censos d'activitats tenen com objecte proporcionar a l'ens local la informació necessària sobre les activitats existents en el municipi subjectes a intervenció administrativa, per poder prendre les decisions i iniciatives oportunes conduents a la correcta gestió de les activitats. Aquesta informació pot servir també per altres actuacions d'interès municipal.

Els censos incorporen, també, la informació cartogràfica necessària amb possibilitat de vinculació amb un SIG municipal.

A.2 Gestor d'expedients d'activitats

Aquesta eina informàtica té com a objectiu ajudar als municipis a tramitar de manera òptima els expedients d'activitats classificades i innòcues regulats a la llei 3/1998, de 27 de febrer, d'intervenció integral de l'Administració Ambiental (LIIA) la seva normativa de desplegament i el Reglament d'obres, activitats i serveis dels ens locals, aprovat per Decret 179/1995, de 13 de juny (ROAS). Els procediments s'han implementat seguint l'ordenança tipus de la Diputació de Barcelona reguladora de la intervenció integral de l'Administració Municipal en les activitats i instal·lacions.

Els ajuntaments accedeixen a la utilització del GEA mitjançant la cessió



PROJECTE D'INTERVENCIÓ INTEGRAL BARRI DE LA VILA

AJUNTAMENT DE MARTORELL

del dret d'ús per part de la Diputació de Barcelona.

A.3 Assessorament

Assistència tècnica i jurídica en tot allò que fa referència al sistema d'intervenció integral en les activitats i en les instal·lacions.

A.4 Tramitació dels procediments administratius regulats a la LIIAA

Gestió per compte dels ens locals de la tramitació dels procediments administratius regulats a la LIIA.

SEGONA.- Tipus de Suport

L'actuació de la Diputació de Barcelona pel que fa als serveis inclosos en aquest conveni, s'instrumentarà en base a cinc tipus de suport:

1. SUPORT TÈCNIC I JURÍDIC

La Diputació de Barcelona es fa càrrec del desenvolupament de l'actuació, amb mitjans propis o mitjançant contractació externa.

Designar un interlocutor polític i tècnic.
Aportar la informació requerida.
Aportar el posicionament de l'ens local en relació als continguts.
Informar els treballs lliurats en els terminis establerts.
Aprovar, tramitar i inscriure, si s'escau, el document resultant.

1.1 Compromisos de l'ens local

Designar un interlocutor tècnic.
Definir el contingut de l'actuació, de comú acord amb l'ens local.
Informar a l'ens local del procediment de contractació (en cas de contractació externa).
Desenvolupar tècnicament l'actuació, ja sigui amb mitjans propis o mitjançant contractació externa amb supervisió de l'actuació.

1.2 Compromisos de la Diputació de Barcelona

1.3 Atorgament de l'assistència

L'assistència es formalitzarà mitjançant resolució administrativa.



PROJECTE D'INTERVENCIÓ INTEGRAL BARRI DE LA VILA

AJUNTAMENT DE MARTORELL

2. SUPORT TÈCNIC I JURÍDIC AMB CONTRAPRESTACIÓ ECONÒMICA	La Diputació de Barcelona es fa càrrec del desenvolupament de l'actuació, amb mitjans propis o mitjançant contractació externa, i l'ens local abona part o la totalitat del seu cost.
2.1 Compromisos de l'ens local	Els mateixos que en l'apartat 1.1 i, Fer efectiva l'aportació econòmica en els termes establerts.
2.2 Compromisos de la Diputació de Barcelona	Els mateixos que en l'apartat 1.2
2.3 Atorgament de l'assistència	L'atorgament de l'assistència s'efectuarà mitjançant resolució administrativa, prèvia acceptació de l'aportació econòmica segons document 2 d'aquest conveni.
2.4 Contraprestació econòmica	La Diputació de Barcelona, per a la prestació dels serveis que es detallen a continuació, fixa l'aportació econòmica per part de l'ens local com a contribució a les despeses assumides:
CATÀLEG DE SERVEIS	APORTACIÓ
P. Disseny de Polítiques Locals d'Habitatge	P.1 Pla Local d'habitatge - 25% del pressupost del Pla - 25% del pressupost de l'actuació
U. Planejament i gestió urbanístiques sostenibles	U.1 Instruments de planejament, gestió i política del sòl i habitatge - 100% quan es tracti d'instruments de planejament i gestió amb aplicació de quotes urbanístiques
B. Intervenció en barris amb necessitat d'atenció especial	B.1 Projectes d'intervenció integral - 25% del pressupost de l'actuació
	A.1 Censos - 25% del pressupost del cens - 600€ per primera instal·lació - 600€ per posteriors adaptacions
	A.2 GEA A.3 Suport a la tramitació de llicències de parcs eòlics - 10% de l'import de la liquidació definitiva de l'ICIO
A. Intervenció integral en les activitats productives	A.4 Tramitació dels procediments administratius regulats a la LIIAA - 25% de la taxa municipal corresponent
3. SUPORT ECONÒMIC	L'ens local es fa càrrec del desenvolupament de l'actuació, amb mitjans propis o contractació externa, i la Diputació de Barcelona abona part o la totalitat del seu cost.
3.1 Compromisos de l'ens local	Designar un interlocutor polític i tècnic. Definir el contingut de l'actuació, en base als continguts tècnics i metodològics de l'Institut. Desenvolupar tècnicament l'actuació, ja sigui amb mitjans propis o mitjançant contractació externa, amb supervisió de l'actuació. Facilitar les eines de seguiment a l'interlocutor tècnic de la Direcció de Serveis. Aprovar, tramitar i inscriure, si s'escau, el document resultant. Justificació de la despesa efectuada.
3.2 Compromisos de la Diputació de Barcelona	Designar un interlocutor tècnic. Informar els treballs lliurats en els terminis establerts. Fer efectiva l'aportació econòmica de la Direcció de Serveis en els termes recollits en el document corresponent.
3.3 Atorgament de l'assistència	L'assistència s'atorgarà en el marc de la normativa continguda en l'Ordenança General de Subvencions establerta per la Diputació de Barcelona. Als anterior efectes, l'ens local actuarà amb sotmetiment a les previsions de la Llei 38/2003, de 17 de novembre, General de Subvencions i a la normativa de desplegament reguladora, desenvolupada per la Diputació de Barcelona, bàsicament continguda en l'Ordenança General de Subvencions, aprovada pel Ple Corporatiu en sessió de data 25 de novembre de 2004 i publicada en el Butlletí Oficial de la Província de Barcelona, número 297, de data 11 de desembre de 2004.
	El lliurament de la subvenció s'efectuarà en funció de l'assoliment dels



PROJECTE D'INTERVENCIÓ INTEGRAL BARRI DE LA VILA

AJUNTAMENT DE MARTORELL

objectius previstos i condicionada a la presentació i acceptació de la documentació acreditativa (documents 4 i 5 annexos a aquest conveni).

4. SUPORT ESPECÍFIC PER A LA PROMOCIÓ D'HABITATGE PROTEGIT

La Diputació de Barcelona es fa càrrec de la gestió per a la promoció d'habitatge protegit que inclou: l'encomanda de gestió per a la selecció d'entitats a través del Registre d'entitats i per a la proposta d'adjudicació de la promoció. També inclou el seguiment de l'elaboració i execució del projecte, així com l'adjudicació d'habitatges als ciutadans.

4.1. Compromisos de l'Ajuntament

Designar un interlocutor polític i tècnic.
Aportar la informació requerida sobre la disponibilitat del sòl que es destini a la promoció d'habitatge.
Aprovar l'estudi previ corresponent a la promoció.
Aprovar l'encomanda de gestió, sense necessitat de publicació al BOPB (tràmit complert amb la publicació efectuada per la Diputació de Barcelona).
Adoptar l'acte definitiu d'adjudicació de l'empresa seleccionada i, en el seu cas, l'aprovació de la cessió del sòl a edificar.
Formalitzar la contractació.

4.2. Compromisos de la Diputació de Barcelona

Designar un interlocutor tècnic.
Definir el programa de treball i les condicions d'execució, de comú acord amb l'ens local.
Redactar un estudi previ.
Desenvolupar l'actuació, mitjançant la preparació dels Plecs i la selecció de l'entitat adjudicatària d'entre les que formen el Registre d'entitats.
Seguiment i control de la realització del projecte, de l'execució de les obres i del procés d'adjudicació dels habitatges.

4.3. Atorgament de l'assistència

L'assistència es formalitzarà mitjançant resolució administrativa.

4.4. Proposta d'adjudicació

Un cop seleccionada l'entitat adjudicatària, la Diputació de Barcelona formularà la corresponent proposta a l'ens local per tal que aquest l'aprovi.

5. SUPORT ESPECÍFIC PER A L'ASSISTÈNCIA A LA TRAMITACIÓ D'EXPEDIENTS D'ACTIVITATS

Mitjançant encomanda de gestió, la Diputació de Barcelona, mitjançant la Direcció de Serveis d'Habitatge, Urbanisme i Activitats, es farà càrrec de la tramitació dels procediments administratius regulats a la Llei 3/1998, de 27 de febrer, de la intervenció integral de l'Administració ambiental (LIIAA) i normativa que la modifica o desplega, i a les Ordenances municipals reguladores de la intervenció de l'Administració municipal en les activitats i instal·lacions, fins la proposta de resolució inclosa.

5.1. Procediments objecte de l'encàrrec de gestió

1a fase: Els ajuntaments podran encomanar a la Diputació de Barcelona la gestió dels procediments d'adequació a la LIIAA de les activitats dels annexos II i III. D'acord amb la Llei aquesta fase ha de durar tot l'any 2007.
2a fase: A partir de l'any 2008, els ajuntaments podran encomanar la gestió d'altres procediments regulats a la LIIAA i a les Ordenances municipals.

5.2. Compromisos de l'Ajuntament

Aprovar l'encomanda de gestió.
Designar un interlocutor polític i tècnic.
Trametre a la Direcció de Serveis, les sol·licituds i/o acords que iniciïn els procediments i tota la documentació que es presenti a l'Ajuntament.
Informar la Diputació de Barcelona de qualsevol incidència que tingui relació o pugui afectar la tramitació dels procediments.
Dictar les resolucions que posin fi als procediments.

5.3. Compromisos de la Diputació de Barcelona

Designar un interlocutor tècnic.
Definir en un programa de treball, de comú acord amb l'ens local, els procediments que tramitarà la Direcció de Serveis, les tasques concretes que haurà de realitzar cada part, les condicions d'execució i la informació que l'Ajuntament haurà de facilitar a la Direcció de Serveis.
Executar la gestió encomanada en els terminis legalment previstos.

5.4. Atorgament de l'assistència

L'assistència es formalitzarà mitjançant resolució administrativa.

5.5. Proposta d'adjudicació

Un cop seleccionada l'entitat adjudicatària, la Diputació de Barcelona formularà la corresponent proposta a l'ens local per tal que aquest



PROJECTE D'INTERVENCIÓ INTEGRAL BARRI DE LA VILA

AJUNTAMENT DE MARTORELL

l'aprovi.

TERCERA. Compatibilitat de l'assistència i dels ajuts. L'assistència que la Diputació de Barcelona, mitjançant la Direcció de Serveis d'Habitatge, Urbanisme i Activitats, presta a l'ens local intervinent en els àmbits dels serveis esmentats en la clàusula primera d'aquest conveni, són compatibles amb altres assistències i ajuts sempre i quan la suma de tots ells no superi el cost de les despeses subvencionables.

QUARTA. Comissió de seguiment. – Per assegurar la coordinació de les iniciatives i actuacions previstes en el present conveni, es podrà constituir una Comissió Tècnica de Seguiment integrada paritàriament per representants de cadascuna de les parts, que tindrà per funció, entre d'altres, la d'acordar els criteris de col·laboració a nivell operatiu i financer i la d'acordar les especificacions necessàries pel correcte desenvolupament dels compromisos fruit del conveni.

CINQUENA. Imatge i comunicació. – Ambdues parts s'obliguen a introduir en tot el material que s'editi, ja sigui escrit, gràfic, audiovisual o altres, la referència a la col·laboració establerta en aquest conveni.

SISENA. Vigència i resolució. – La vigència del present conveni és de 4 anys i, en qualsevol cas, fins a la finalització del proper mandat electoral. No obstant això les actuacions iniciades a l'empara d'aquest conveni es tramitaran fins a la seva finalització.

El present conveni es pot extingir per les causes següents:

- Per la realització del seu objecte o expiració del seu termini.
- Per avenença de les parts signatàries.
- Per les causes susceptibles de determinar la resolució dels contractes administratius, llevat que siguin incompatibles amb les normes i principis que presideixen les relacions interadministratives i de cooperació.

El conveni es podrà prorrogar de comú acord de les parts.

SETENA. Normativa aplicable. – En tot allò no previst en aquest Conveni, i sense perjudici de la resolució de mutu acord entre ambdues parts, s'aplicarà l'establert al Decret Legislatiu 2/2003, de 28 d'abril, pel qual s'aprova el Text Refós de la Llei municipal i de règim local de Catalunya i la resta de l'ordenament de Règim Local aplicable.

I per deixar-ne constància, com a prova de conformitat, les parts signen aquest document, que s'estén per duplicat i a un sol efecte, a la data i lloc assenyalat.

Tercer.- Notificar a la Direcció de Serveis d'Habitatge, Urbanisme i Activitats de l'Àrea d'Infraestructures, Urbanisme i Habitatge de la Diputació de Barcelona els presents acords, per al seu coneixement i als efectes procedents. No obstant això, la Corporació acordarà el que consideri més adient.

Martorell, 14 de març de 2007

La presidenta de la comissió,



PROJECTE D'INTERVENCIÓ INTEGRAL BARRI DE LA VILA

AJUNTAMENT DE MARTORELL




ANNEX 3 – INFORME DE MOBILITAT





INFORME PROVA DE MOBILITAT DE LA PROPOSTA SEMAFÒRICA PREVISTA A LA PLAÇA PORTAL D'ANOIA PEL PROJECTE DE LA RECONVERSIÓ DE LA N-II

(realitzada durant els dies: 25 i 28 de setembre de 2007).

ANTECEDENTS

- 1 El 13 de setembre de 2006 el Ple de l'Ajuntament de Martorell va aprovar provisionalment el Projecte de la Reconversió de la N-II redactat pel Sr. Miquel Castany, arquitecte.
- 2 El 15 de maig de 2007 es va fer una reunió amb l'Associació de Botiguers; el Sr. Miquel Castany, l'Alcaldessa Sra. Dora Ramón; el Regidor d'Urbanisme Sr. Carles Ruiz; el Cap de Serveis Tècnics Sr. Rodrigo Alaminos i la Responsable pel Projecte d'Intervenció Integral del barri de La Vila Sra. Ana Pagliuso. A l'esmentada reunió l'esmentada Associació va manifestar la seva preocupació sobre la viabilitat de la proposta semafòrica del Projecte. Per tant es va acordar que es realitzaria una prova "in situ" per tal de poder valorar l'estat de la mobilitat en tres models: estat actual; model previst en el projecte i nou model que incorpori una rotonda.
- 3 El 23 de maig de 2007 el Ple de l'Ajuntament de Martorell aprova definitivament el Projecte de la Reconversió de la N-II redactat pel Sr. Miquel Castany.
- 4 El 31 de juliol de 2007 l'Ajuntament de Martorell convoca una reunió amb la Associació de Botiguers de La Vila; el Sr. Xavier Fonollosa (1^o Tinent d'Alcalde i Regidor de Planificació Urbanística, Habitatge i Obres Públiques); el Sr. Josep Casasayas (3^o Tinent d'Alcalde i Regidor de Política Econòmica, Hisenda i Règim Interior); el Sr. Carles Porta (Regidor de Dinamització Comercial i Turisme); la Sra. Maria Hinojo (Regidora de Cultura) i la Sra. Ana Pagliuso. En aquesta reunió es va tornar a discutir el projecte de la Plaça Portal d'Anoia i, un altre vegada, es va proposar la realització d'una prova "in situ".
- 5 Durant la setmana del 17-21 de setembre de 2007 l'Ajuntament de Martorell va comunicar als ciutadans que durant la setmana del 25-28 de setembre es realitzaria la prova de mobilitat demanada per part dels botiguers i veïns de La Vila.
- 6 El 25 de setembre es va començar la prova de mobilitat dels tres models ja citats i amb la supervisió de la Policia Local, tècnics de l'empresa ETRA Catalunya, del Departament de Serveis Tècnics i de la responsable del Projecte d'Intervenció Integral del barri de La Vila .

-  Model segons projecte aprovat
-  Model incorporant rotonda (radi de gir 11metres)
-  Model cruïlla semafòrica amb la configuració actual

- 7 La prova de mobilitat es va fer en dos dies (el 25 i el 28 de setembre) entre 8:30 hores i 15:30 hores.
- 8 Es va realitzar comptatge de cotxes en intervals de 5 minuts considerant els següents trajectes (plànol adjunt):
 -  Cotxes c/ del Mur sentit Barcelona-Buenos Aires
 -  Cotxes c/ del Mur sentit Buenos Aires-Barcelona
 -  Cotxes c/ Torrent de Rosanes
 -  Cotxes c/ de l'Església



PROJECTE D'INTERVENCIÓ INTEGRAL BARRI DE LA VILA

AJUNTAMENT DE MARTORELL

RESULTATS PROVA DE MOBILITAT

D'acord amb les dades provingudes de les proves de mobilitat es van dibuixar les següents taules i gràfics:

TEMPS	ACCIONS	PROJECTE	ROTONDA	ESTAT ACTUAL
T1 (44'+6')	MUR (BA)	98	103	102
	Mur (BA-BCN)	77	76	71
	Llosetles	15	17	22
	Mercadal	6	10	9

T2 (44'+6')	MUR (BCN)	85	74	66
	Mur (BCN-BA)	80	70	62
	Llosetles	5	4	5
	Mercadal	0	0	0

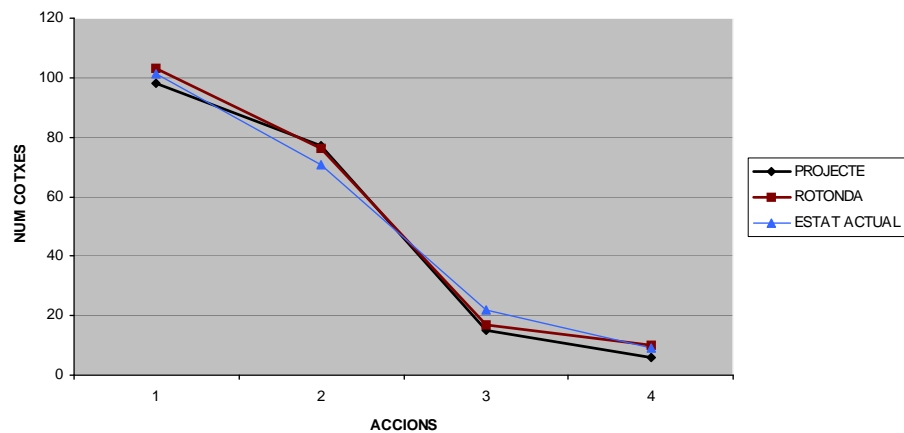
T3 (14'+6')	T. ROSANES	16	29	13
	Mur (BA)	4	9	6
	Mur (BCN)	10	18	7
	Llosetles	2	2	0
	Mercadal	0	0	0
	ESGLÉSIA	30	38	28
	Mur (BA)	21	22	18
	Mur (BCN)	1	3	6
	Llosetles	5	3	0
	Mercadal	3	10	5



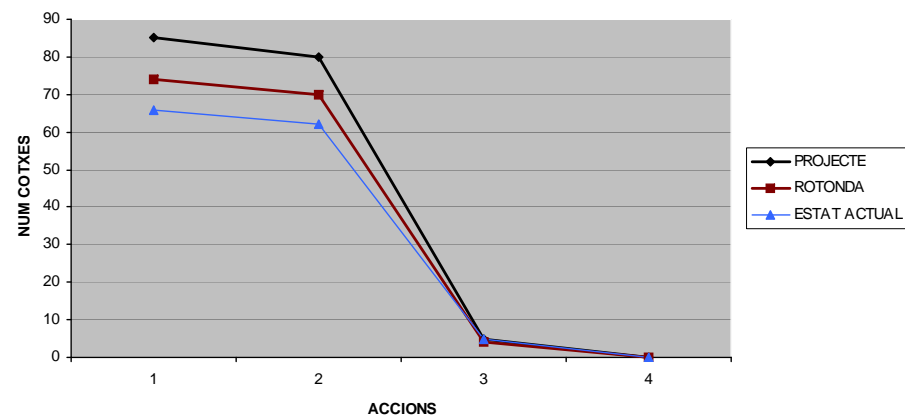
PROJECTE D'INTERVENCIÓ INTEGRAL BARRI DE LA VILA

AJUNTAMENT DE MARTORELL

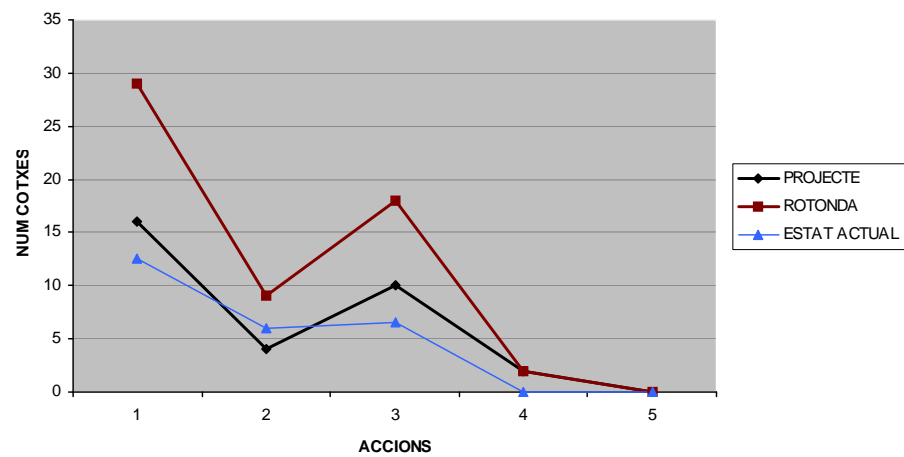
MUR (BA-BCN)



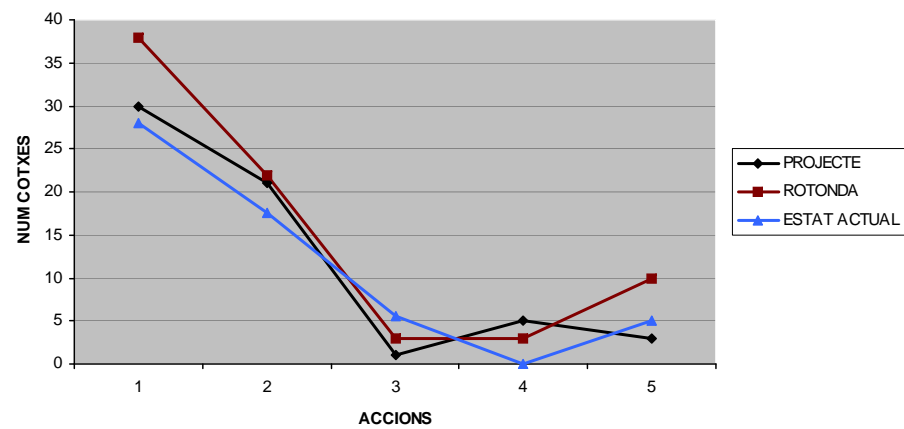
MUR (BCN-BA)



TORRENT DE ROSANES



ESGLÈSIA





PROJECTE D'INTERVENCIÓ INTEGRAL BARRI DE LA VILA

AJUNTAMENT DE MARTORELL

CONCLUSIONS

- 1** Segons les proves realitzades la solució que millor atén la lògica de la mobilitat del municipi de Martorell es la col·locació d'una rotonda.
- 2** Amb la voluntat de mantenir l'espai públic i pensant ser fonamental pels ciutadans de Martorell i principalment de La Vila poder gaudir de la Plaça Portal d'Anoia s'està estudiant una proposta projectual inclouen una rotonda sense perjudici per l'espai públic proposat en el projecte original.
- 3** La necessitat d'un Pla de Mobilitat municipal que el dia d'avui ja està encarregat a la Diputació de Barcelona.

Sr. Rodrigo Alaminos – Cap del Departament de Serveis Tècniques

Sra. Ana Pagliuso – Responsable del PII – La Vila

Sr. Sergi Duarte – Cap de la Policia Local de Martorell